

織方面所遭遇困難問題等。

第二節 研究方法

本專案計畫自 88 年 2 月 1 日開始執行一年至 89 年 1 月 31 日止。

本計畫研究小組由來自各校教授組成，包括計畫主持人林一鵬，以及其它參與教授：曾憲雄、李新林、陳年興、吳正己、吳宗成和岳修平等共 7 位。其中分組調查分別由中山大學陳年興教授負責南部高雄與屏東地區之調查，中正大學李新林教授負責嘉南地區，師範大學吳宗成與台灣大學林一鵬教授負責北部地區，交通大學曾憲雄教授負責新竹地區，而整體調查的格式設計則由台灣大學岳修平教授設計，另外研究對象與分組如圖一所示。研究進行過程中主要工作為文獻資料蒐集分析，實況訪查及問卷調查等，分四組進行下列三項工作：

1. 進行文獻探討及分析。
2. 選定學校，至各校進行教學觀察及訪問。
3. 不定期召開研究小組討論所收集之資料。

而研究調查分析重點則包括以下各項：

1. 各級學校之教學目標與課程標準分析
2. 現有資訊教育教學課本分析

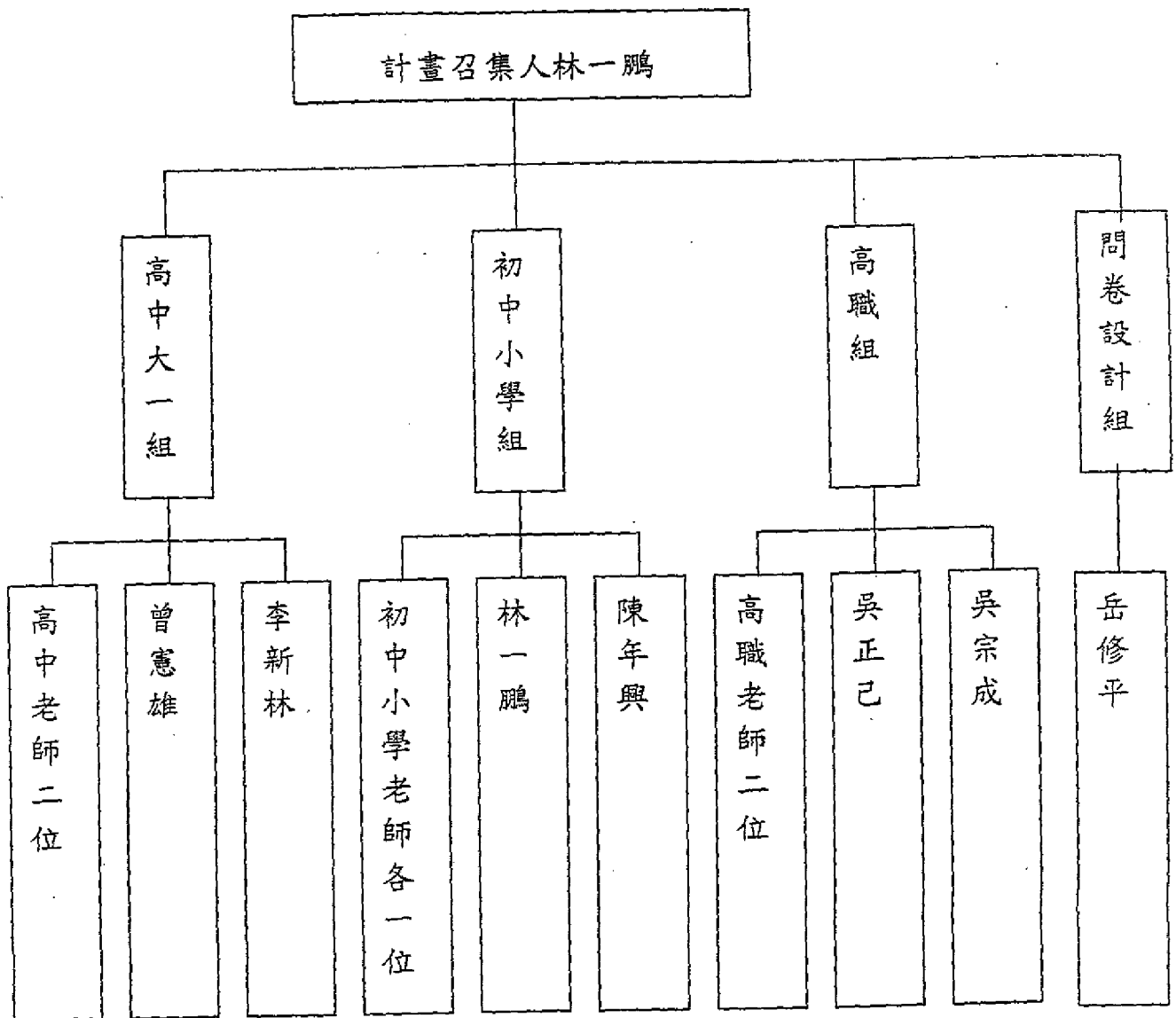
3. 北中南各級學校班級實際教學分析

4. 大陸各級學校資訊教育課程實施分析

此外，本研究小組於去年 9 月初由主持人林一鵬與共同主持人曾憲雄、岳修平以及研究助理蕭芝般等四人組團赴大陸京津地區考察其資訊教育實施現況，共訪視了兩所樣板高中：北京大學附屬中學，天津耀華中學及一所一般中學：北京海淀第 19 中，並於三所中學各舉辦一天的研討會，與大陸資訊教育人員交換經驗和心得，同時蒐集大陸地區對平面幾何電腦輔助教學的各種課例（即：教案）與教學法。10 月份亦針對日本及美國的資訊教育做各種文獻之探討及比較其課程內容。

整體的研究方法主要分為三階段：

1. 資料蒐集、訪視、記錄與整理。
2. 大陸、韓國、日本、美國之資料蒐集以及與台灣之比較。
3. 研究資料彙整及報告撰寫。



圖一：計畫研究分組圖

第三節 訪視調查架構與內涵

一、訪視調查重點問題：

1. 現有設備？(由各校提供或現有資料整理分析)
2. 現有課程？(由各校提供或現有資料整理分析)