

### 第三章 研究設計與實施

本研究旨在建構技專校院提昇教學品質指標。研究過程除進行理論之探討，並建構與分析教學品質指標外，同時發展教學品質指標之軟體系統，做為各校輸入基本資料，產生教學品質之量性或質性指標，評估並提昇學校教學品質的機制。

#### 第一節 研究架構

教學指的是教師的「教」與學生的「學」，係教師有計劃、有系統的指導學生學習的活動，在此活動中師生彼此交互作用，形成一種活性的社會互動與有意義的影響。鄧金與畢德（Dunkin & Biddle, 1974）在所著的「教學研究」一書中提到影響教學的變項可分為四項：（一）先在變項：包括教師個人專業素養、教學經驗、以及有關足以影響教學行為的其他因素；（二）情境變項：包括學生的人格特質、以及社區、學校與班級的情境；（三）過程變項：包括在教室活動中師生所表現的行為；（四）結果變項：包括表現在學生學業、技能、與社會情緒方面，即時與長期的教學效果。

本研究根據文獻分析後採用背景、輸入、過程、與輸出的 CIPP 模式為架構，將教學品質指標的構面分成背景指標、輸入指標、過程指標、與輸出指標，在這些指標構面下，再細分成各指標項目，指標項目經由操作型定義予以界定後，藉由基本資料的輸入可以獲得教學品質指標各項目所需的量數或敘述性文字。技專校院提昇教學品質指標之研究架構如圖 3-1 所示。

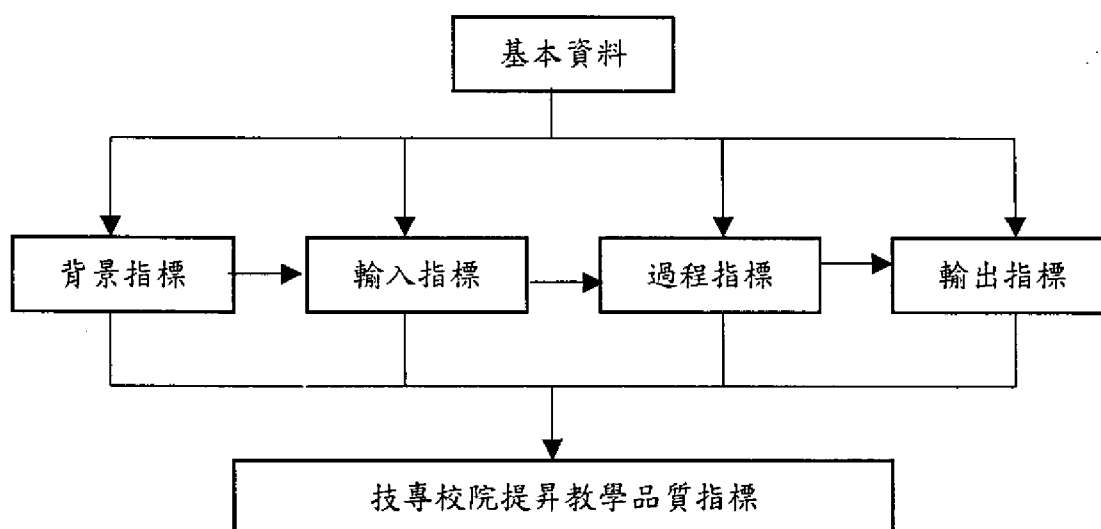


圖 3-1：技專校院教學品質指標架構圖

技專校院提昇教學品質指標之基本的架構圖，可作為建構研究架構的基礎，本教學品質指標建構從技專校院教學的實務面，來探討影響技專校院教學成效的因素，然後透過研究小組的討論，歸納影響技專校院教學成效的各個因素，加以分類形成技專校院提昇教學品質指標的構面，以顯現技專校院教學品質指標的層次。

本研究透過教學品質指標與教育指標等相關研究之文獻資料，擷取文獻中涉及教學部分的資料加以分析，研擬出技專校院提昇教學品質指標初稿，其次透過專家會議的方式，修正技專校院提昇教學品質指標之構面與項目，並且確定操作性定義，然後根據操作性定義研擬與修正基本資料，最後並經由技專校院任教之資深或兼行政職務的專任教師，以問卷圈選的方式提供技專校院提昇教學品質指標之項目的重要性。當指標建構後，進一步建立網路系統，以建立「技專校院提昇教學品質指標網站」，作為蒐集各技專校院教學之基本資料之用，並能輸出指標之量化或質化結果，提供各校及教育部之參考。

本研究的整體性之研究架構圖如圖 3-2 所示。

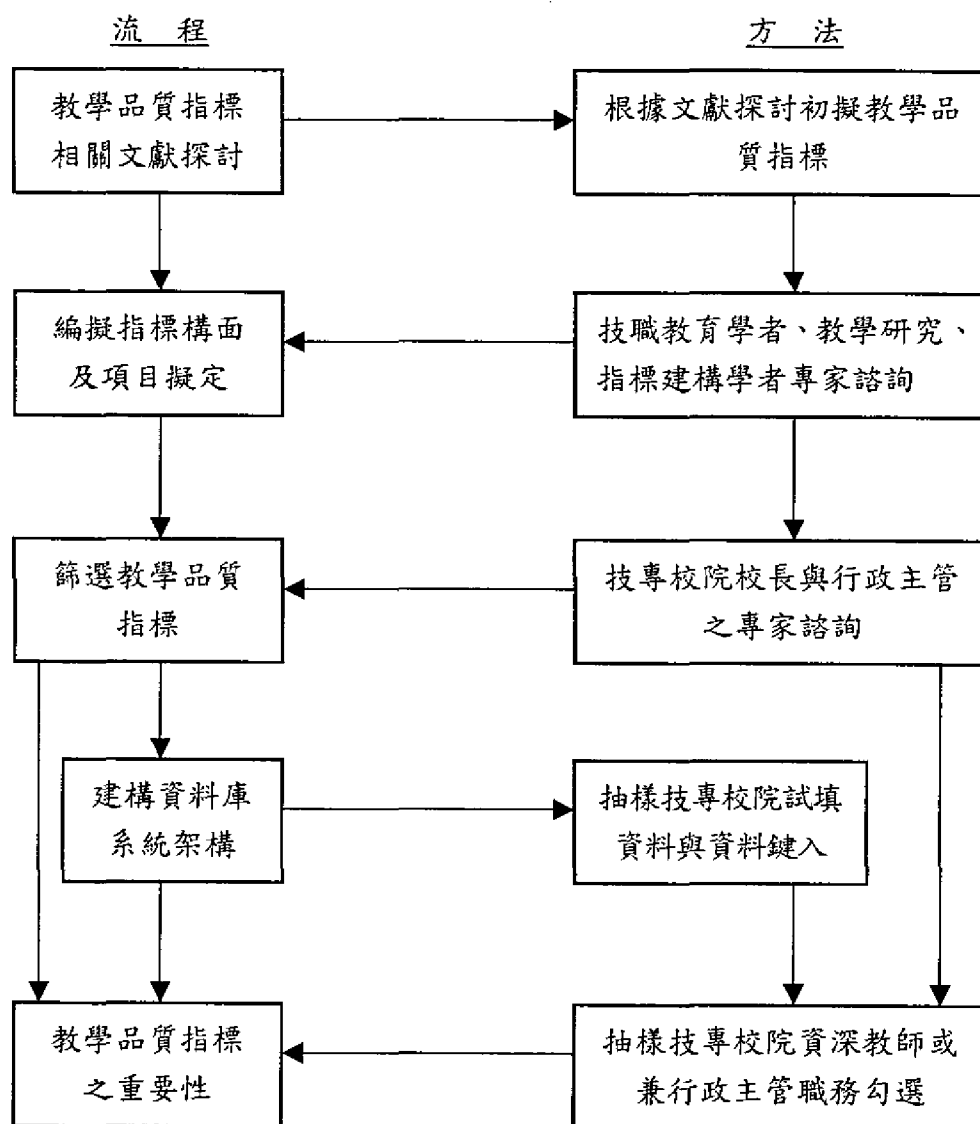


圖 3-2：研究架構圖

## 第二節 工具發展

本研究經由文獻初步探討後，發現多數學者（Schumacker & Brookshire，1992；Cheng，1997；王保進，1993；張鈿富，1998 孫志麟，2000）在建構指標體系時多採系統模式的建構取向，以「輸入—過程—輸出」模式（Input、Process、Product）為主，因此，本研究在初擬技專校院提昇教學品質指標時