

第四節 身心障礙者「轉銜服務輔導評量」

與「轉銜服務」的關係

近年來身心障礙者的「轉銜服務」、「生涯轉銜」以及「個別化的轉銜計畫」在特殊教育與社會福利的領域倍受重視，連帶使得「轉銜服務輔導評量」的重要性日益提昇。「轉銜服務輔導評量」可以顯示身心障礙者在各種轉銜服務領域的需求情形，與列出各種轉銜服務提供情形。專責單位與相關專業人員，若能在規劃與提供身心障礙者「轉銜服務」的過程中，運用「轉銜服務輔導評量」，則能使「轉銜服務」的規劃與提供更為適性與完善。

在「轉銜服務」的內涵方面，特殊教育法施行細則第十八條：「轉銜服務，應依據各教育階段之需要，包括升學輔導、生活、就業、心理輔導、福利服務及其他相關專業服務等項目。」（教育部，民88）使身心障礙者在教育、就業及福利方面接受相關「轉銜服務」的權利，受到較具體的保障。而在「轉銜服務輔導評量」方面，身心障礙者保護法第28條，「勞工主管機關協助身心障礙者就業時，應先辦理職業輔導評量，以提供適當之就業服務。」則肯定了職業輔導評量在就業轉銜服務中扮演關鍵性的角色，亦顯示了「轉銜服務輔導評量」在「轉銜服務」過程中實施的必要性。

以下將由一、「轉銜服務輔導評量」在「轉銜服務」規劃與提供

過程中的應用時機。二、「轉銜服務輔導評量」在「轉銜服務」的功能，兩方面分別說明「轉銜服務輔導評量」與「轉銜服務」的關係：

一、「轉銜服務輔導評量」在「轉銜服務」規劃與提供過程中的應用時機

就美國的轉銜相關作法而言，其轉銜的準備時間通常為一至二年，多係在尚未轉移前之原單位或機構來提供相關的服務與教育，而由原單位與後續單位持續提供三個月至六個月的接續安置前之轉銜服務，以利障礙者確實地轉銜至下一個單位並適應良好（林宏熾，民91）。美國常見的「轉銜服務」實施流程通常包含六個步驟：離開前之轉銜輔導、個案管理、轉銜評估、轉銜計畫、轉銜安置及轉銜追蹤。轉銜評估是在進入到下一個階段前實施，並依據評估結果進行接下來的轉銜計畫與轉銜安置，此外，在制定轉銜計畫與決定轉銜安置的過程中，仍視身心障礙者的需要，彈性進行評估(如圖 2-4-1 所示)。

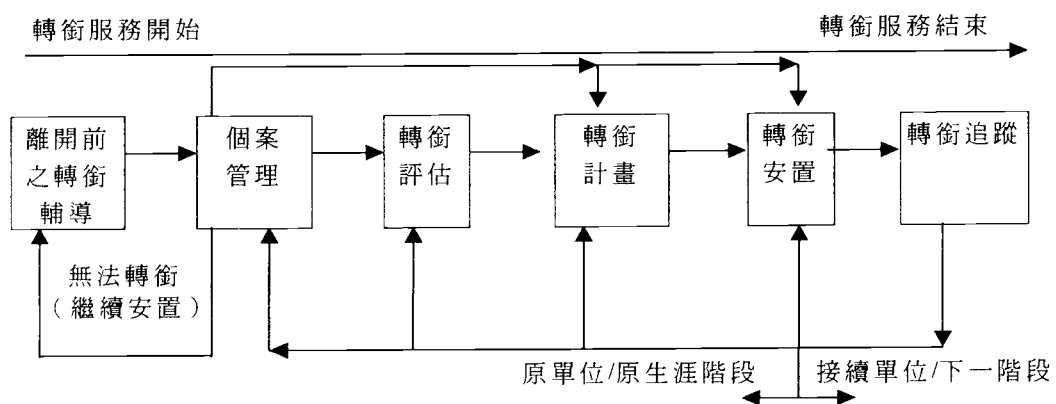


圖 2-4-1 美國常見之轉銜流程與步驟

而我國在「轉銜服務輔導評量」及「轉銜服務」的實施流程上，亦有相似的理念。以就業轉銜為例，身心障礙者保護法第 28 條，「勞工主管機關協助身心障礙者就業時，應先辦理職業輔導評量，以提供適當之就業服務。」，職業輔導評量一般在職業重建的初期階段施行，其結果可以用來協助就業服務相關人員，擬定未來服務目標與策略，或是提供職業訓練機構篩選適當學員，釐定教學課程之參考。例如，在「身心障礙者就業轉銜之社區化就業服務理念與實務」中之身心障礙者職業重建流程圖(如圖 2-4-2)顯示，職業輔導評量可以應用於職業重建初期，協助就服員判斷個案是否適合進入職業重建系統，及協助職業重建計畫之擬定(王敏行，民 92)。此外，有研究者指出評量是一個持續性的歷程，評量結果可以不斷驗證後續安置計畫與方案的有效性，持續性的評量可以反映身心障礙者轉銜服務需求的變動，而據之調整轉銜服務的實施方式(林幸台、周台傑、柯平順、陳靜江，民 89)。

由上述美國與我國的轉銜服務相關作法可知，兩者均重視一、在「轉銜服務」的實施前，先對身心障礙者進行轉銜評估，作為「轉銜服務」規劃與實施的參考。二、在「轉銜服務」提供的過程中持續進行評估，瞭解身心障礙者轉銜服務需求的變動情形，據之調整轉銜服

務提供的方式。

二、「轉銜服務輔導評量」在「轉銜服務」的功能

除了由應用時機瞭解「轉銜服務輔導評量」與「轉銜服務」的關係外，亦可由實施「轉銜服務輔導評量」在提昇「轉銜服務」的品質與成效方面來瞭解兩者的關係。「轉銜服務輔導評量」是一種整合性的評估方式，同時針對兩方面進行評估：一、身心障礙者對轉銜服務的接受與需求情形，二、身心障礙者所處環境對其提供的轉銜服務規劃與提供情形。「轉銜服務輔導評量」的實施，可以反映身心障礙學生在下列各「轉銜服務」領域的需求與供給現況：

(一)「升學輔導」

1. 學習動機與能力。
2. 升學準備、輔導、轉移與聯繫。
3. 校園生活支援與相關資源。
4. 校園生活參與。
5. 人格與人際成長。

(二)「生活輔導」

1. 日常生活技能。

2. 社區參與技能。
3. 自我照顧的技能。
4. 搭乘交通工具的技能。
5. 休閒覺知與休閒技能。
6. 使用金錢的技能。

(三)「就業輔導」

1. 職業性向與能力的評估。
2. 職業能力訓練與職場實習。
3. 支持性或庇護性就業。
4. 自然支持者。
5. 職場適應。
6. 工作安全。

(四)「心理輔導」

1. 生理自我概念。
2. 心理自我概念。
3. 自我決策能力。
4. 社會自我概念。
5. 心因性生理症狀。

(五)「福利服務」

1. 基本權利義務的認識。
2. 身心障礙者津貼與補助的申請管道。
3. 福利服務機構的認識與接洽方式。
4. 工作福利的認識與保障。
5. 醫療保險的認識。

(六)「醫療服務」

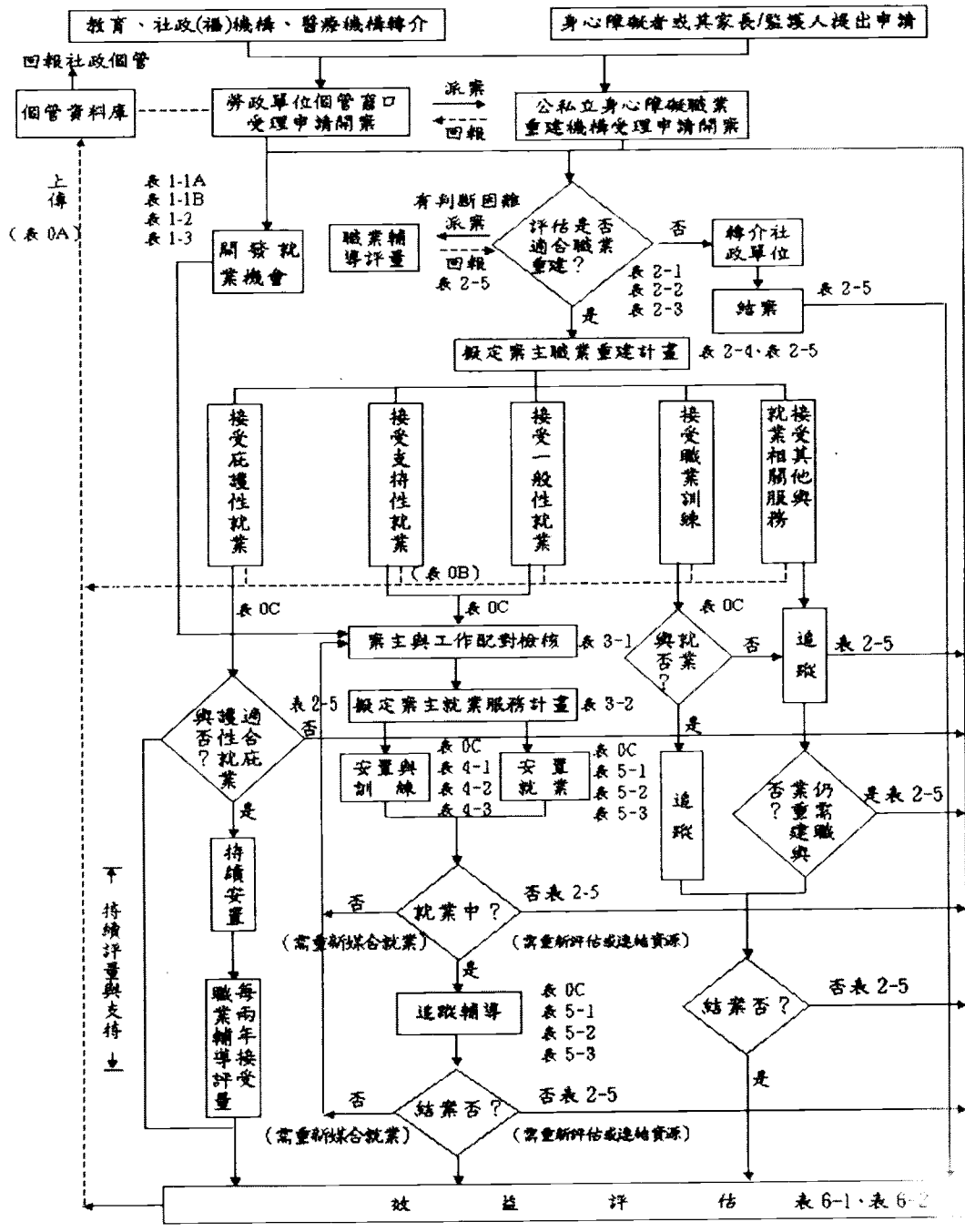
1. 自覺健康情形。
2. 障礙因素對生活的影響。
3. 感官動作的問題。
4. 醫療資源與補助。
5. 就醫的溝通技巧。

(七)肢體動能

1. 基本動作技能（精細動作、移動性動作、操縱性動作及穩定性動作）。
2. 四肢協調性。

3. 身體平衡。
4. 工作耐力與持久度。
5. 專注性。

實施「轉銜服務輔導評量」可以瞭解身心障礙者在「轉銜服務」需求與供給現況的落差，但仍需整合教育、勞政、衛生、社政及民間機構與家長團體的資源才能提昇身心障礙者「轉銜服務」的品質與成效。



身心障礙者職業重建之社區化就業服務表格作業流程圖

圖 2-4-2 身心障礙者就業轉銜之社區化就業服務理念與實務

資料來源：胡若瑩、陳靜江、李崇信、李基甸（民 91）：身心障礙者就業轉銜與

重建。身心障礙者就業轉銜之社區化就業服務理念與實務。