

第四章 專業輔導人力在職進修系統

壹、整體架構

一、架構說明

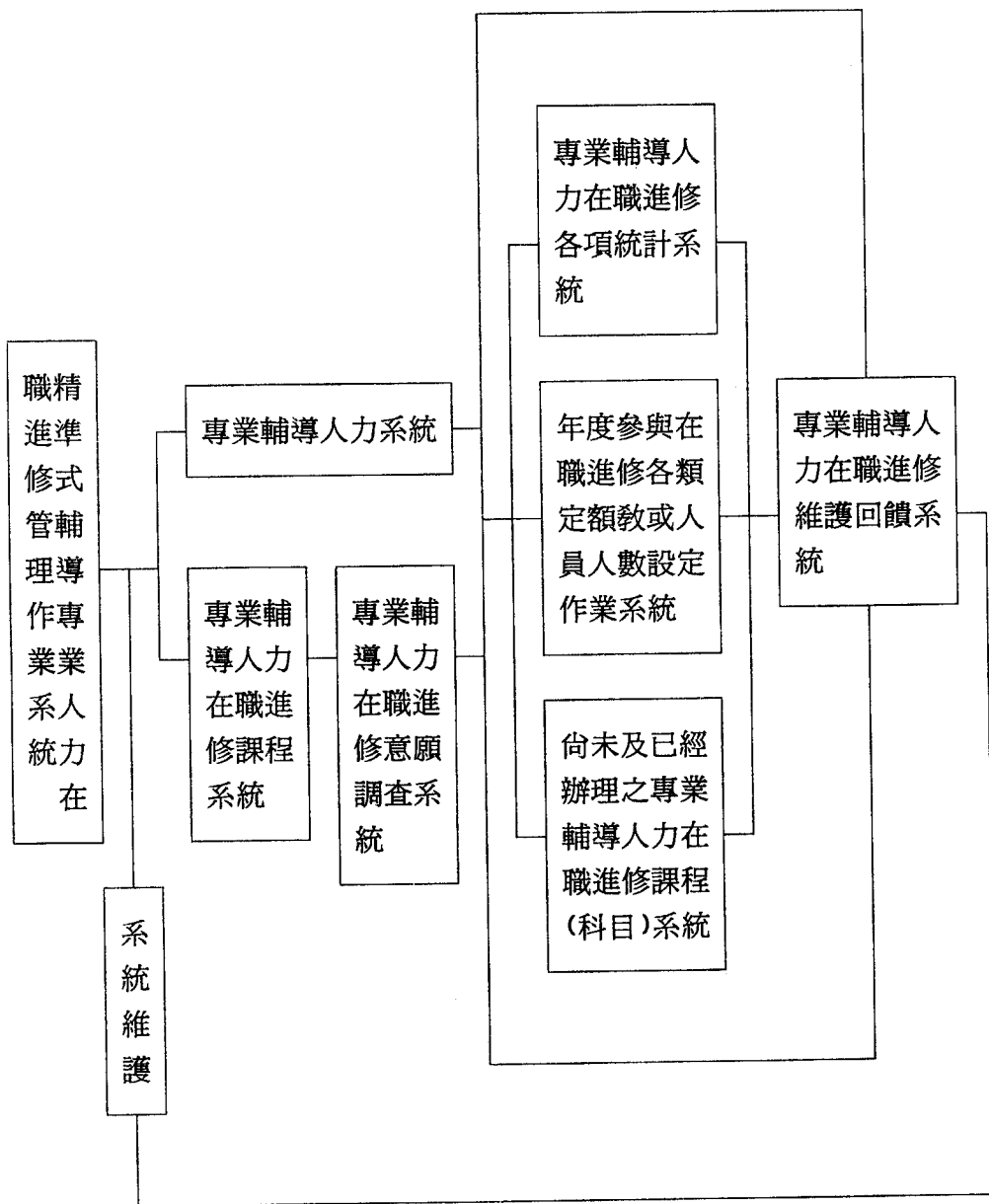
本研究是基於「精準式輔導專業人力在職進修管理作業系統之研究」之結構，如圖五所示。其中之「專業輔導人力在職進修課程系統」及「專業輔導人力在職進修意願調查系統」，在其研究當時，並未調查鍵入資料，故在其發表時均以假設資料示範之。（黃正鵠，吳松林、張明寮，民 82）

構成本研究基礎的三大系統即「專業輔導人力在職進修課程系統」、「專業輔導人力在職進修意願調查系統」及「專業輔導人力系統」，由圖五中，可見其並行的重要地位。

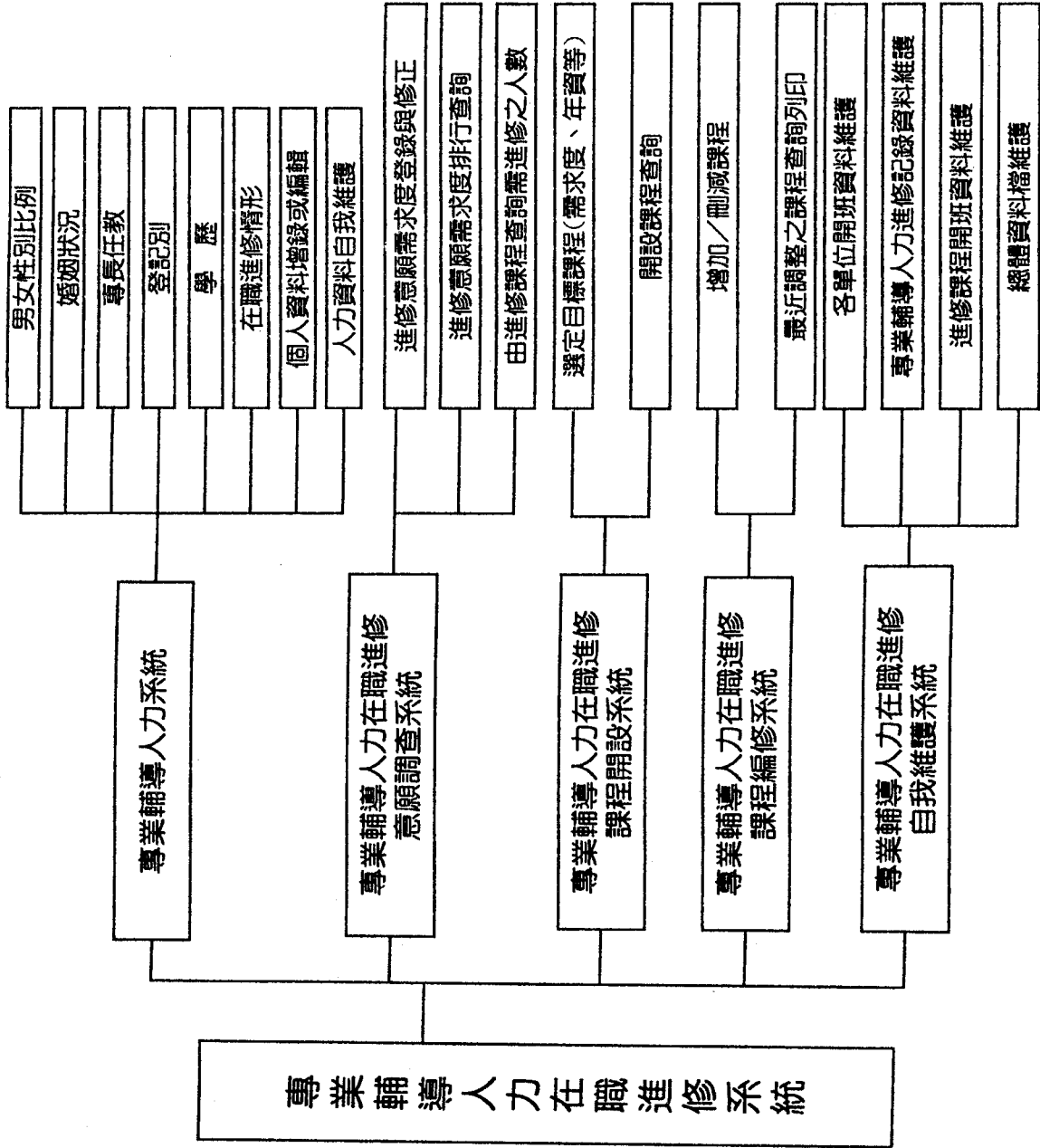
本研究即在於完成「專業輔導人力在職進修課程系統」及「專業輔導人力在職進修意願調查系統」。使專業輔導人力在職進修之課程及調訓作業能系統化。

「專業輔導人力系統」，係根據「精準式輔導專業人力在職進修管理作業系統之研究」的統計，合乎專業輔導人力之定義者，整理篩選共 897 人。再深入的查詢發現 520 人有詳細住址者，377 人無詳細住址。因此，本研究所稱「專業輔導人力系統」即由 520 人所構成。

本研究基礎三大系統，「專業輔導人力在職進修課程系統」、「專業輔導人力在職進修意願調查系統」及「專業輔導人力系統」，由整合及分化結果，構成本研究之整體架構，如圖六所示。



圖五 精準式輔導專業人力在職進修管理作業系統結構圖



圖六 專業輔導人力在職進修系統整體架構

圖六，專業輔導人力在職進修系統共有五系統，(一)專業輔導人力系統，(二)專業輔導人力在職進修意願調查系統，(三)專業輔導人力在職進修課程開設系統，(四)專業輔導人力在職進修課程編修系統，(五)專業輔導人力在職進修自我維護系統。

二、專業輔導人力系統

分(一)男女性別比例，(二)婚姻狀況，(三)專長任教，(四)登記別，(五)學歷，(六)在職進修情形，(七)個人資料增錄或編輯，(八)人力資料自我維護。

本系統中可了解及分析人力素質，進修狀況及個人資料的增錄或修正，以及自我維護等。自我維護是利用程式，對本系統中各項資料作檢修，若有資料不全或缺點，則畫面自行停留在資料不全或缺點之欄位上，等待修正或校正。

三、專業輔導人力在職進修意願調查系統

專業輔導人力在職進修意願調查系統，分(一)進修意願需求度登錄與修正，(二)進修意願需求度排行查詢，(三)由進修課程查詢需進修之人數。

本系統主要是專業輔導人力對進修課程之需求程度的登錄、修正，以及統計。統計分兩部分，其一是課程需求度的排行，其二是由進修課程查詢登錄本課程之人數，進而可列印姓名，也可依縣市別列印。

四、專業輔導人力在職進修課程開設系統

本系統分(一)選定目標課程，(二)開設課程查詢。在目錄上可依選擇類別、選擇區分方式、選擇領域及課程、設定條件並顯示以及回上一目錄等選擇項。

本系統主要是進修課程之開設，可由課程來查詢進修者之人數及姓名，亦可由條件的設定(如出生年、任教年份、進修次數)來增

減人數，並可選擇學校類別如國民小學、國民中學……，或行政人員，以及依縣市別加以區分並列印或統計人數。

五、專業輔導人力在職進修課程編修系統

本系統包含(一)增加 / 刪減課程，(二)最近調整之課程查詢列印。主要是進修課程的維護。

六、專業輔導人力在職進修自我維護系統

本系統係針對整體專業輔導人力在職進修系統作全面性的檢測並修正。