

第四章 專業輔導人力在職進修系統

壹、整體架構

一、架構說明

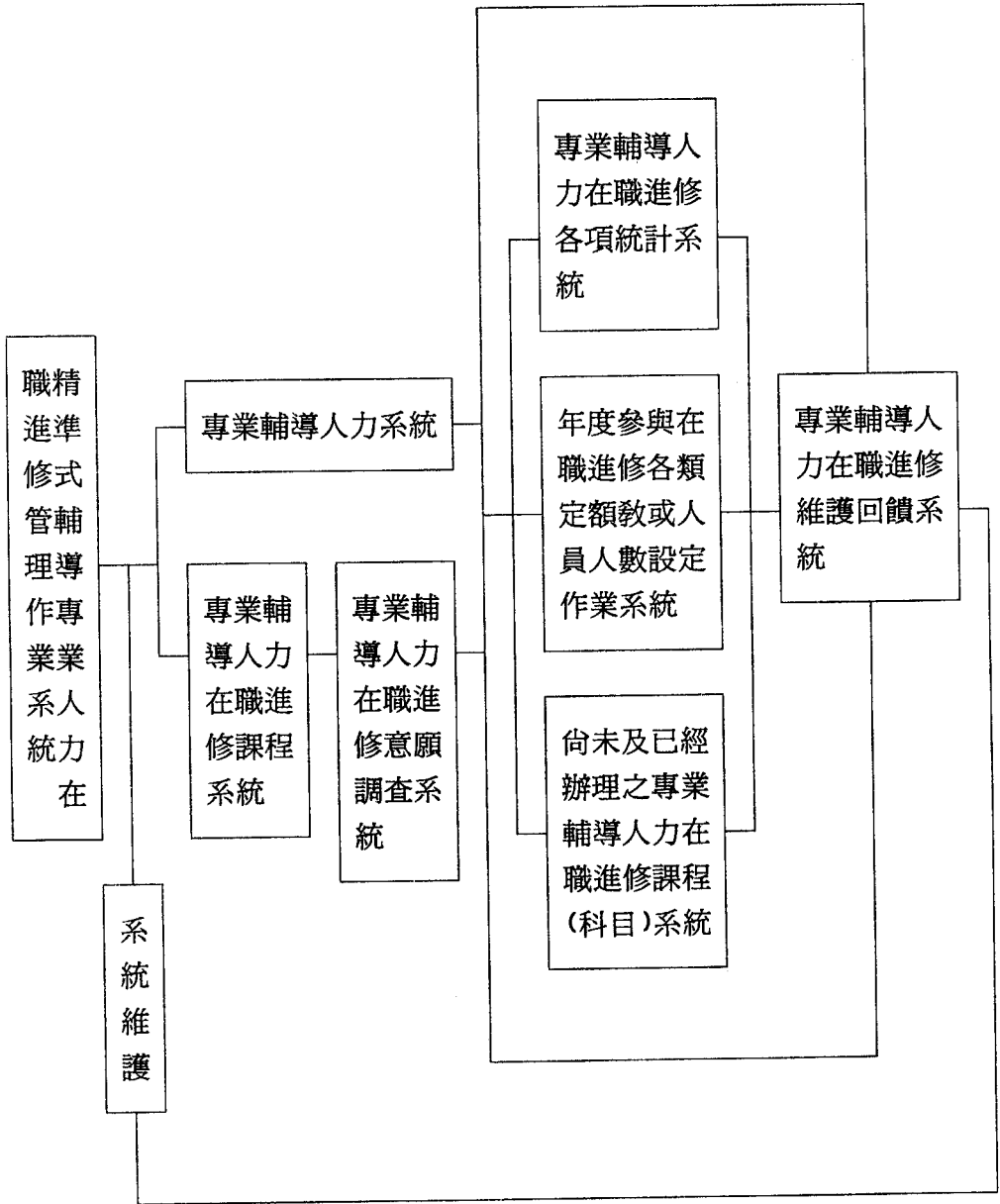
本研究是基於「精準式輔導專業人力在職進修管理作業系統之研究」之結構，如圖五所示。其中之「專業輔導人力在職進修課程系統」及「專業輔導人力在職進修意願調查系統」，在其研究當時，並未調查鍵入資料，故在其發表時均以假設資料示範之。（黃正鵠，吳松林、張明寮，民 82）

構成本研究基礎的三大系統即「專業輔導人力在職進修課程系統」、「專業輔導人力在職進修意願調查系統」及「專業輔導人力系統」，由圖五中，可見其並行的重要地位。

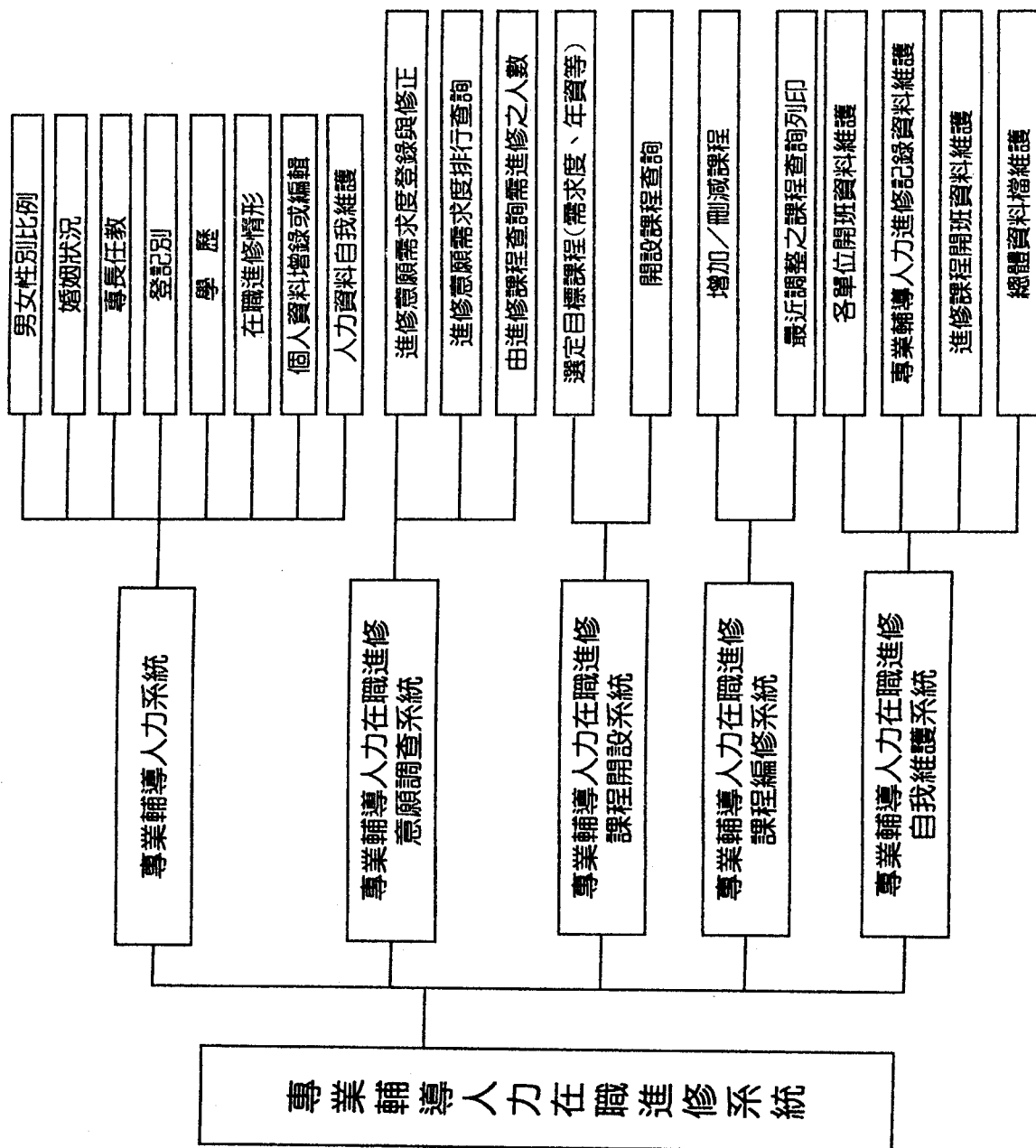
本研究即在於完成「專業輔導人力在職進修課程系統」及「專業輔導人力在職進修意願調查系統」。使專業輔導人力在職進修之課程及調訓作業能系統化。

「專業輔導人力系統」，係根據「精準式輔導專業人力在職進修管理作業系統之研究」的統計，合乎專業輔導人力之定義者，整理篩選共 897 人。再深入的查詢發現 520 人有詳細住址者，377 人無詳細住址。因此，本研究所稱「專業輔導人力系統」即由 520 人所構成。

本研究基礎三大系統，「專業輔導人力在職進修課程系統」、「專業輔導人力在職進修意願調查系統」及「專業輔導人力系統」，由整合及分化結果，構成本研究之整體架構，如圖六所示。



圖五 精準式輔導專業人力在職進修管理作業系統結構圖



圖六 專業輔導人力在職進修系統整體架構

圖六，專業輔導人力在職進修系統共有五系統，(一)專業輔導人力系統，(二)專業輔導人力在職進修意願調查系統，(三)專業輔導人力在職進修課程開設系統，(四)專業輔導人力在職進修課程編修系統，(五)專業輔導人力在職進修自我維護系統。

二、專業輔導人力系統

分(一)男女性別比例，(二)婚姻狀況，(三)專長任教，(四)登記別，(五)學歷，(六)在職進修情形，(七)個人資料增錄或編輯，(八)人力資料自我維護。

本系統中可了解及分析人力素質，進修狀況及個人資料的增錄或修正，以及自我維護等。自我維護是利用程式，對本系統中各項資料作檢修，若有資料不全或缺點，則畫面自行停留在資料不全或缺點之欄位上，等待修正或校正。

三、專業輔導人力在職進修意願調查系統

專業輔導人力在職進修意願調查系統，分(一)進修意願需求度登錄與修正，(二)進修意願需求度排行查詢，(三)由進修課程查詢需進修之人數。

本系統主要是專業輔導人力對進修課程之需求程度的登錄、修正，以及統計。統計分兩部分，其一是課程需求度的排行，其二是由進修課程查詢登錄本課程之人數，進而可列印姓名，也可依縣市別列印。

四、專業輔導人力在職進修課程開設系統

本系統分(一)選定目標課程，(二)開設課程查詢。在目錄上可依選擇類別、選擇區分方式、選擇領域及課程、設定條件並顯示以及回上一目錄等選擇項。

本系統主要是進修課程之開設，可由課程來查詢進修者之人數及姓名，亦可由條件的設定(如出生年、任教年份、進修次數)來增

減人數，並可選擇學校類別如國民小學、國民中學……，或行政人員，以及依縣市別加以區分並列印或統計人數。

五、專業輔導人力在職進修課程編修系統

本系統包含(一)增加 / 刪減課程，(二)最近調整之課程查詢列印。主要是進修課程的維護。

六、專業輔導人力在職進修自我維護系統

本系統係針對整體專業輔導人力在職進修系統作全面性的檢測並修正。

貳、系統流程

一、專業輔導人力系統流程

本系統流程圖，如圖七所示，針對個人資料之查詢與編修。由專業輔導人力各項統計查詢與編修起，進入本系統 1. 男女性比例……等等八個選項中，可依需求選項，進而作業，並顯示在螢幕上，完成可回存專業人力之基本資料檔內。想繼續作業，選擇又回到八個選項中，若要停止，則選擇 N，即結束(End)。

二、專業輔導人力在職進修意願調查系統流程

本系統流程圖，如圖八所示。針對專業輔導人力對進修課程需求度之高低(5, 4, 3, 2, 1 或 0)作調查並建檔。再依(一)基本課程，(二)專業課程查詢需進修之人數及相關資料、進修意願需求度排行，以及編修個人進修意願需求度。凡此，均可顯示於螢幕上，並儲存備查。

三、專業輔導人力在職進修課程開設系統流程

本系統流程圖，如圖九所示。針對在職進修課程之開設而設計。以在職進修意願需求度為查詢依據，也就是說，開何種課程，是以進修意願需求度之高低作依歸。由最高，依次至最低。課程擇定後，人數的多寡，再依(一)學校所在縣市、(二)在教年資、(三)出生年(西元)、(四)性別、(五)進修次數等作人數控制的條件。

四、專業輔導人力在職進修課程編修系統流程

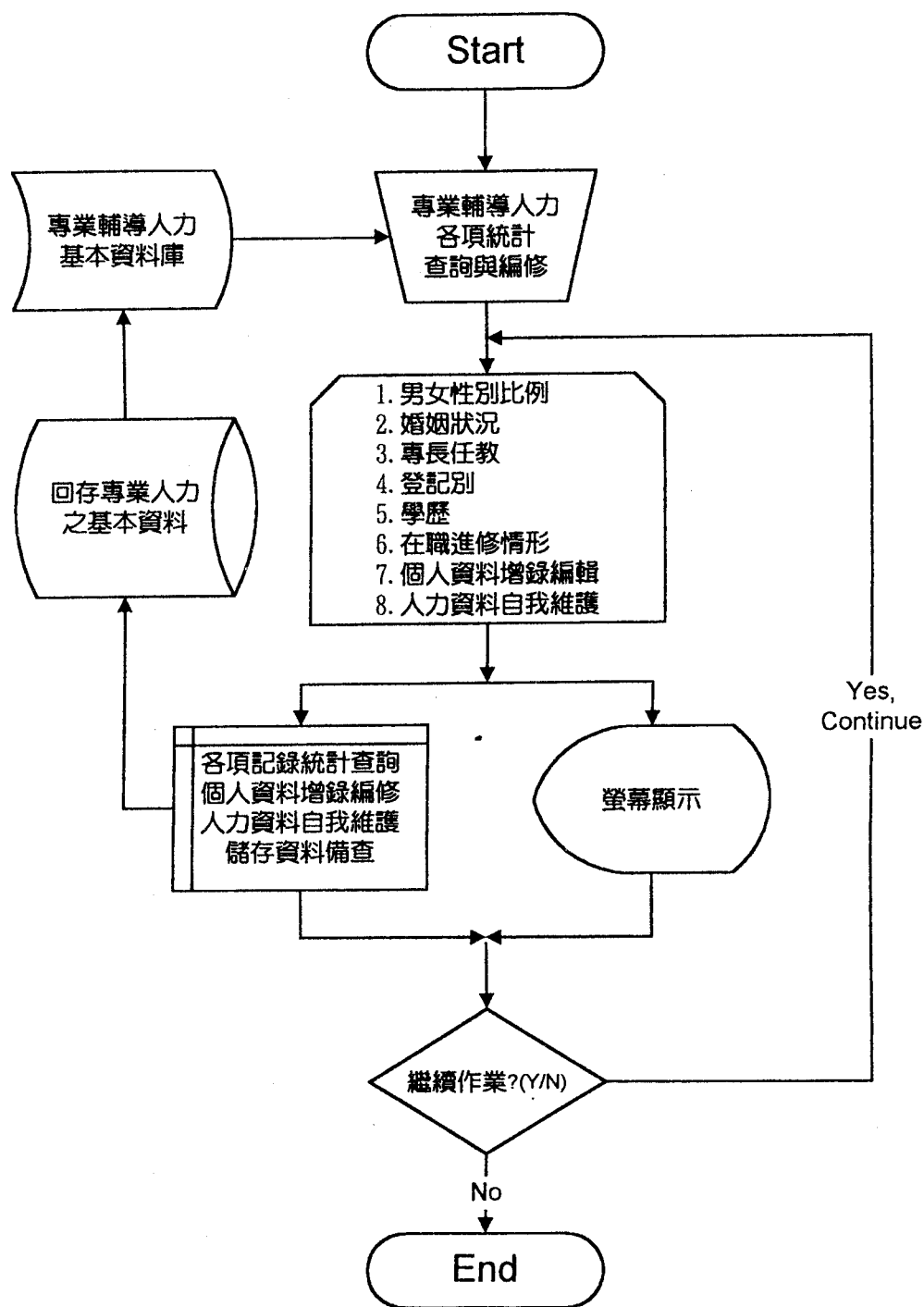
本系統流程圖，如圖十所示。針對進修課程之增加或刪減而設計。選擇增加或刪減進修課程，並輸入課程代號。可增加或刪減一

個或一個以上之課程。若繼續作業，選擇 Y，又回到開始作業的模式。若不要繼續作業，則選擇 N，則停止作業，並儲存資料備查。

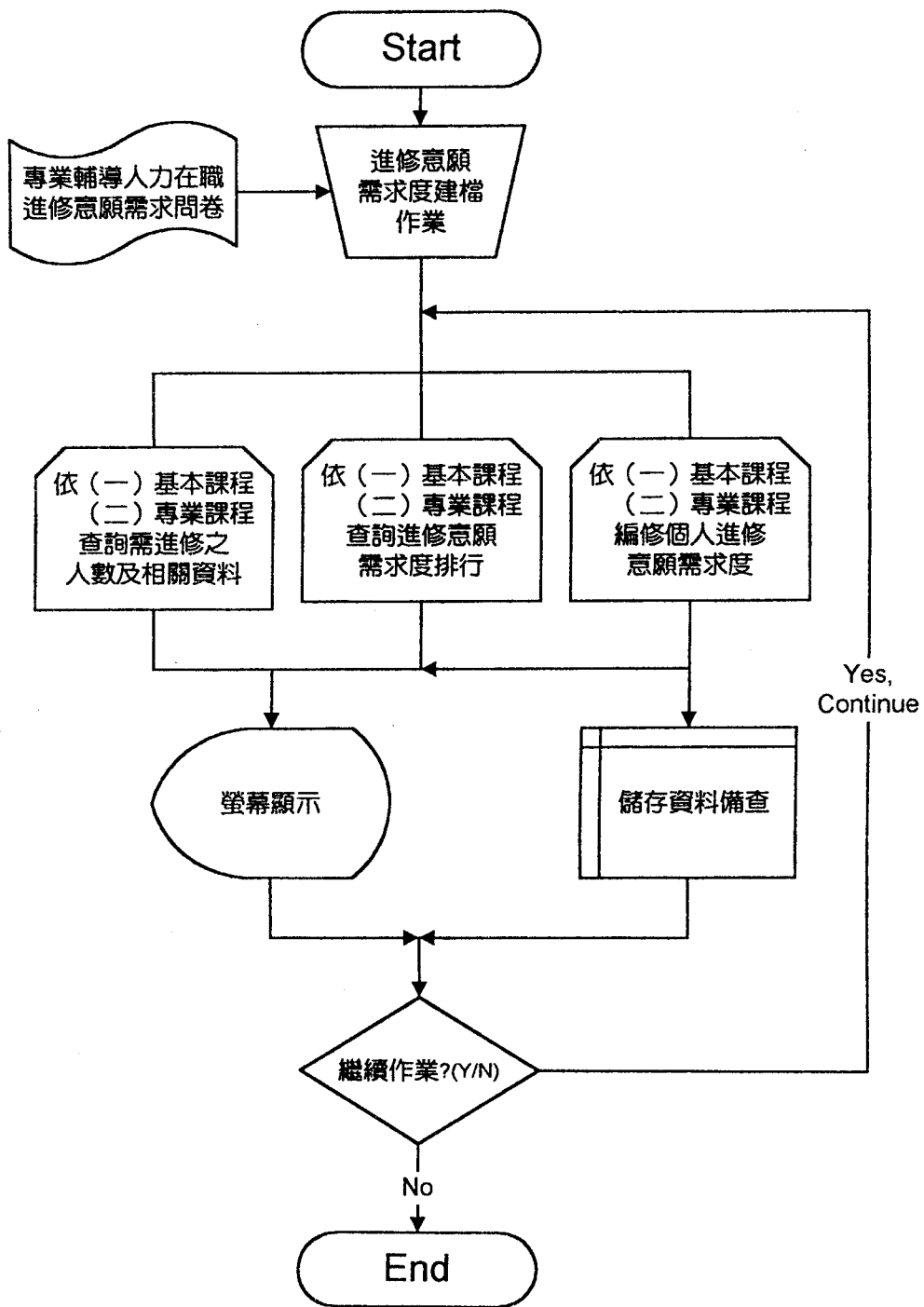
五、專業輔導人力在職進修自我維護系統流程

本系統流程圖，如圖十一所示。針對整體專業輔導人力在職進修系統作全面性之檢測並可編修。可檢測(一)進修課程檔，(二)進修課程開設記錄檔，(三)進修課程意願需求度檔，(四)專業輔導人力基本資料檔等四個資料檔。

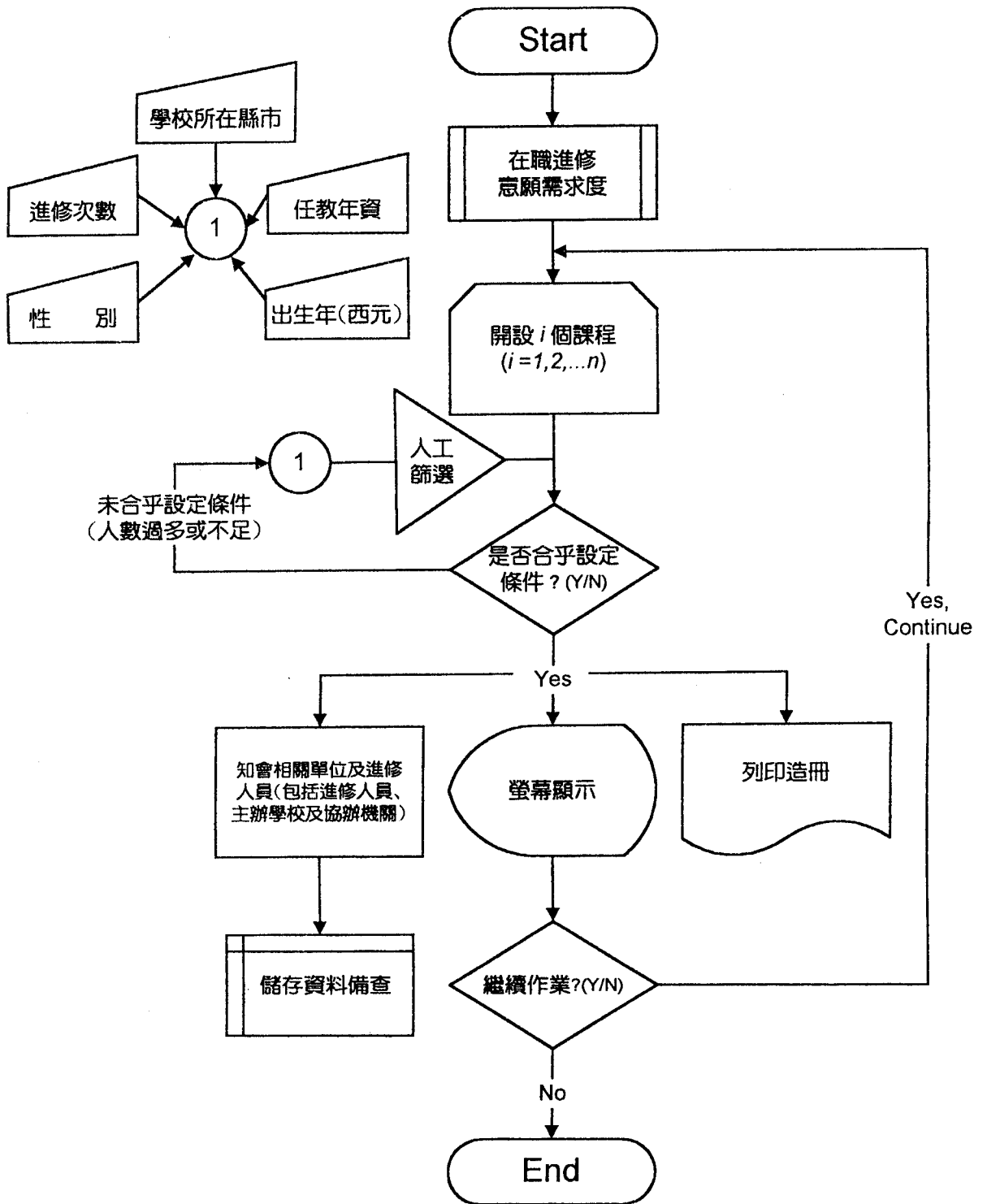
檢測若碰到任何一個資料檔有資料不全或缺失者，則螢幕畫面上，游標會停留在資料不全或缺失者的欄位上，等待修正或編修。資料有缺失，選擇 Y，則會顯示於螢幕，等待資料修正作業，若沒有缺失，則選 N，進入「是否完成所有檢測工作」選項階段，選擇 Y 即結束，若選擇 N，表示從頭再開始檢測會診各資料檔，如此循環一次，直到完成所有檢測工作為止。



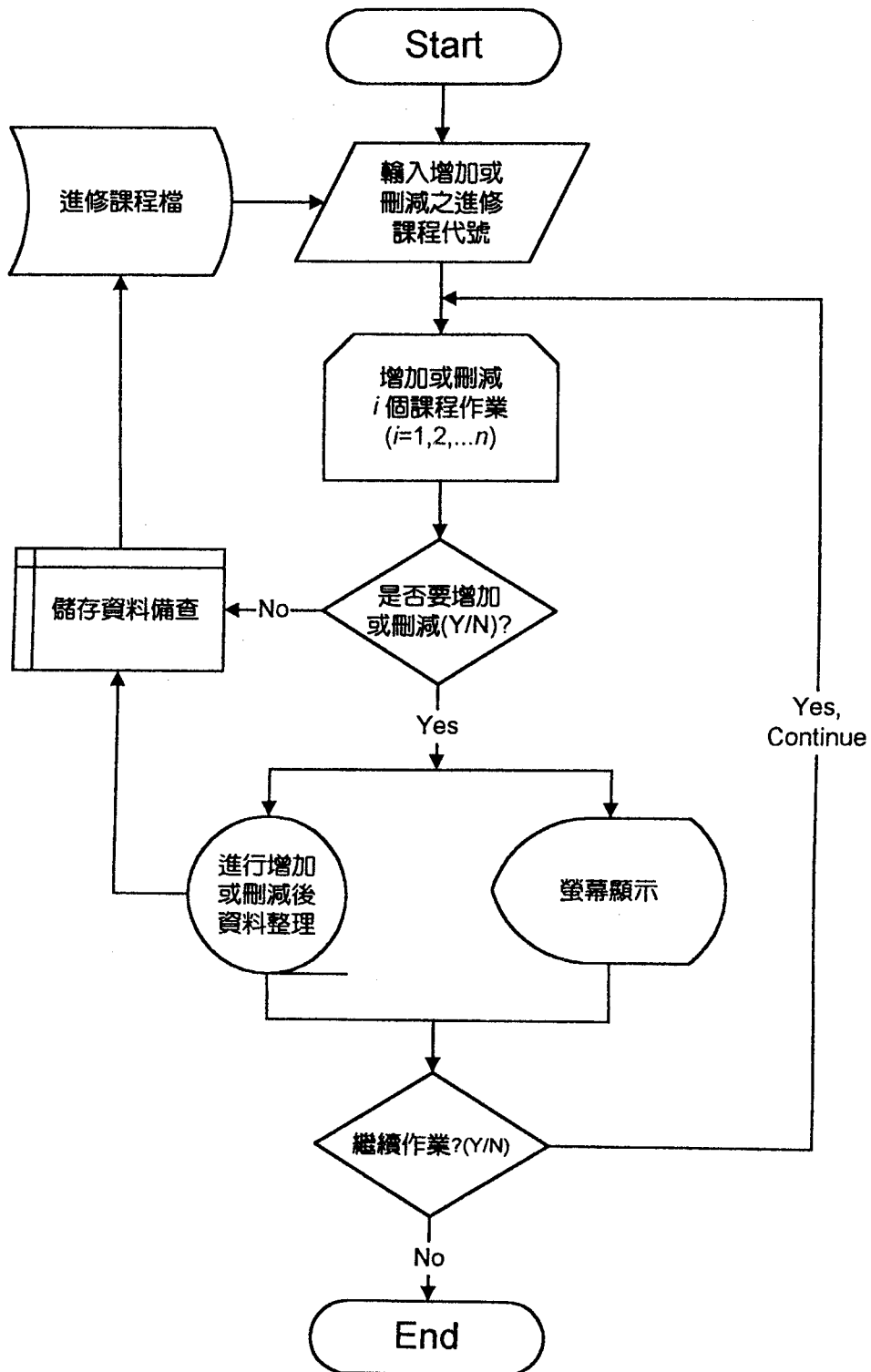
圖七 專業輔導人力系統流程



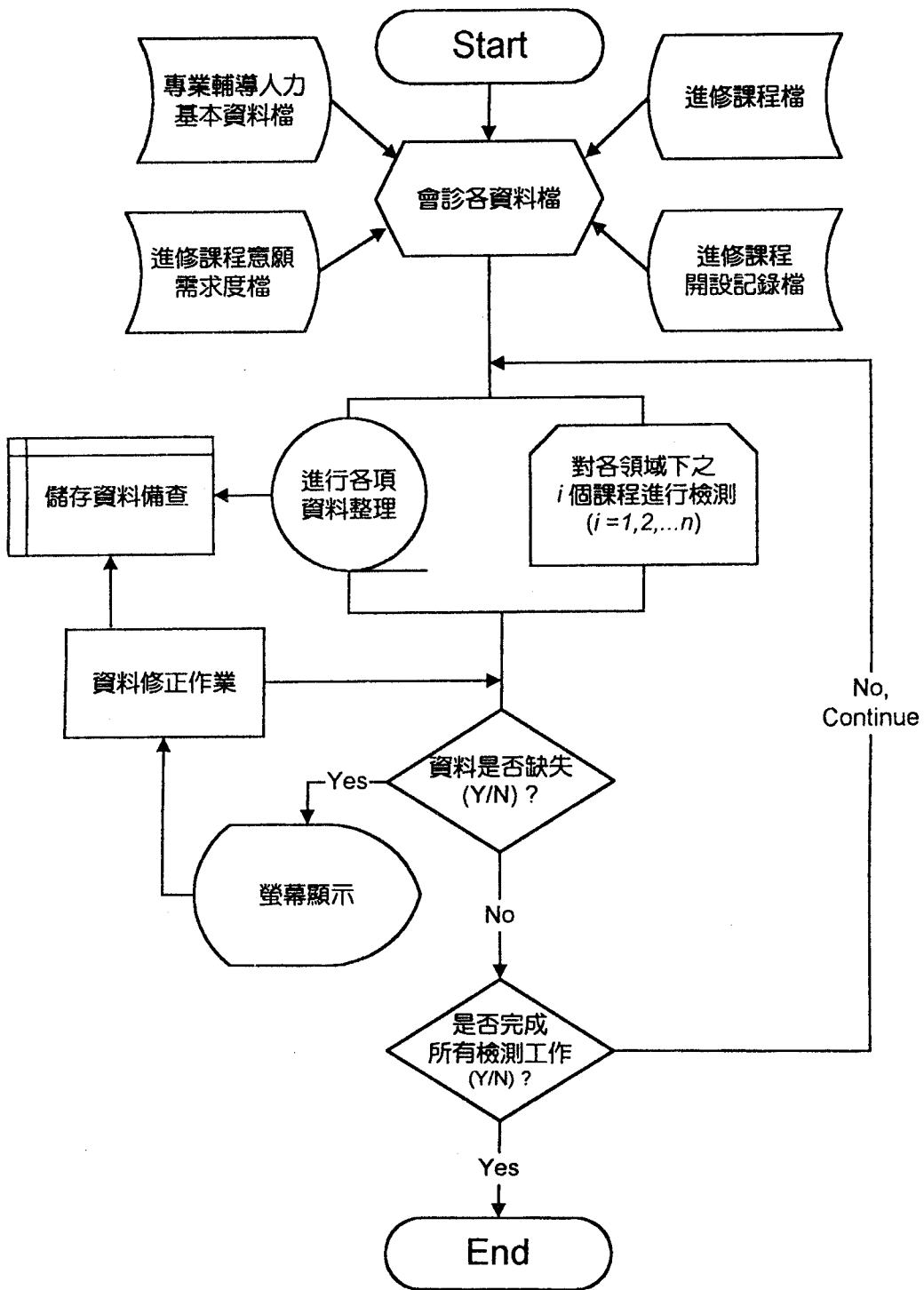
圖八 專業輔導人力在職進修意願調查系統流程



圖九 專業輔導人力在職進修課程開設系統流程



圖十 專業輔導人力在職進修課程編修系統流程



圖十一 專業輔導人力在職進修自我維護系統流程