

第三節 研究工具

一、問卷編製

第一階段所使用之問卷採自編之「高職特殊教育實驗實施現況及意見徵詢」調查表，參考國內外文獻及相關報告，規劃適宜我國職業學校辦理特殊教育實驗班之調查問卷。

第二階段所使用之問卷亦採自編之「高職特殊教育實驗班實施策略與發展策略」問卷，共分學校行政人員及教師卷、學生家長卷、及學生卷三式，其編製過程如圖 3-1 所示：

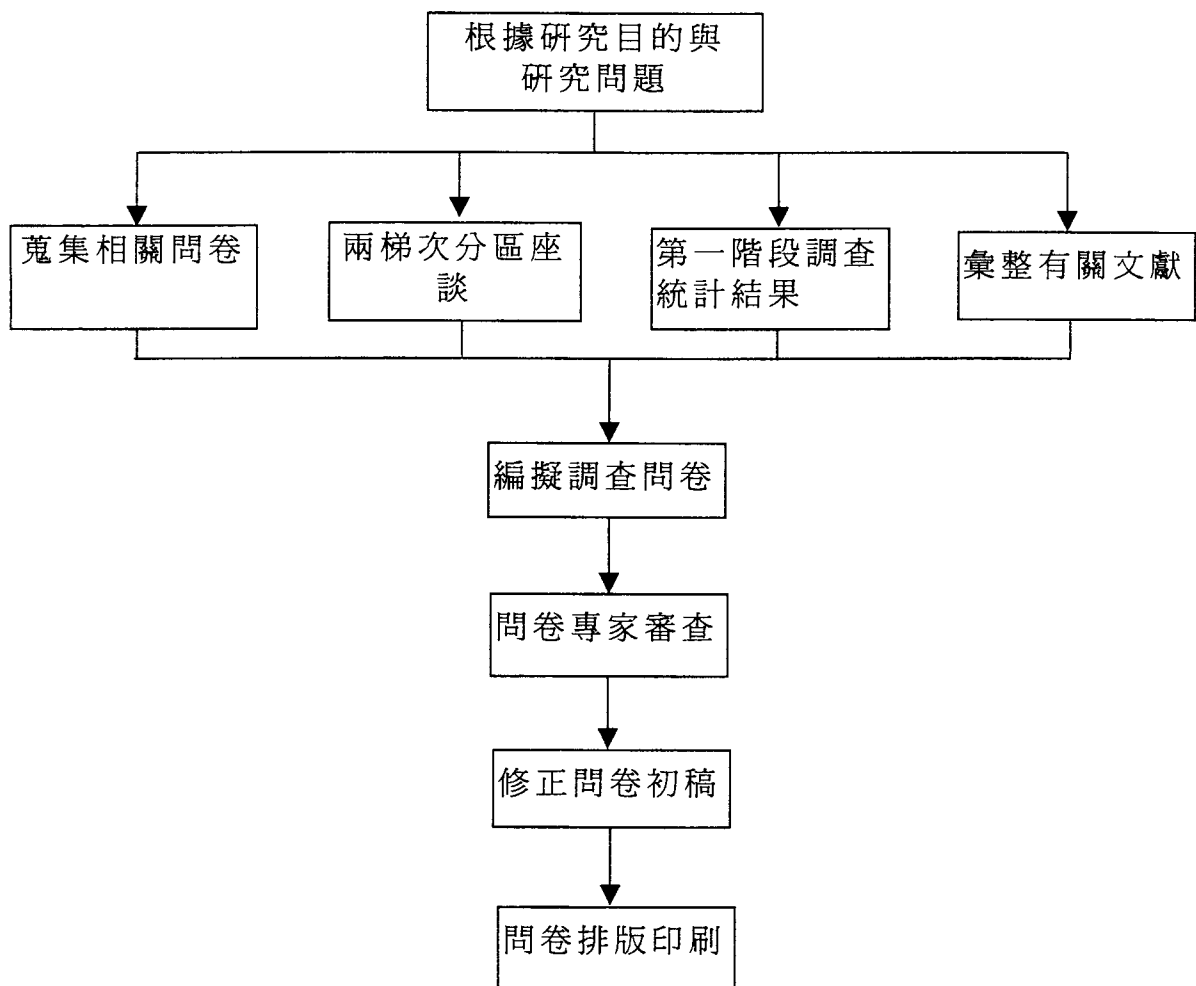


圖 3-1 「高職特殊教育實驗班實施策略與發展策略」問卷編製過程圖

二、問卷內容

(一) 第一階段調查表

辦理特殊教育實驗班學校，每校填寫一份；敦請各校校長召集相關人員（學校行政人員、教師、家長等）召開檢討會議，討論特教班辦理情形，彙整意見。調查表量表之內容為：1. 基本資料；2. 實施現況。

實施現況中包括：

- (1) 設科現況
- (2) 招生現況
- (3) 學生現況
- (4) 師資現況
- (5) 教學現況
- (6) 設備現況
- (7) 經費運用現況
- (8) 學生輔導現況
- (9) 進路輔導現況
- (10) 辦理特教班之感想

(二) 第二階段問卷

第二階段問卷乃採自編之「高職特殊教育實驗班實施成效及發展策略」調查問卷，共分學校行政人員與教師用卷、學生家長卷、及學生卷。其中學生卷的調查，是在考量學生能力的情況下，懇請教師協助逐條詳細念予學生瞭解後作答，而家長卷的填答，則是交由學生帶回，請家長作答。有

關各式問卷內容說明如下：

1. 學校行政人員與教師卷

- (1) 基本資料部分：性別、任教特教班年資、每週任教特教班節數、學歷、特教背景、職務、任教特教班之科別、與任教特教班之意願等八項。
- (2) 實施成效與發展策略部分：針對各構面設計五等第等距量表與類別式題目進行調查。
- (3) 其他部分：採用開放式題項，蒐集綜合意見。

2. 學生家長卷

- (1) 基本資料部分：學生就讀科別、學生性別、就讀年級、家長個人學歷、學生智能障礙程度等五項。
- (2) 問卷內容部分：包括五等第等距量表、類別式題目以及開放式題目三種類型題項進行調查。

3. 學生卷

- (1) 基本資料部分：性別、就讀類科、就讀年籍、以及就讀高職特教實驗班前之學歷等四項。
- (2) 問卷內容：以三等第之等距量表進行調查。

三、問卷填答與計分

(一)「高職特殊教育實驗班實施現況及意見徵詢」調查表

本調查表主要目的在瞭解目前辦理或曾辦理現已停辦高職特教實驗班之實施現況，由各校校長召集相關人員召開檢

討會議，彙整辦理意見，並由承辦人員依各題填寫及勾選相關資料與意見。

(二)「高職特殊教育實驗班實施成效與發展策略」調查表

1、實施成效

有關實施成效部分乃參照李克特五點量表，學校行政人員及教師卷與學生家長卷之計分方式依填答者對每一題目敘述之看法，在「非常同意」(90%)、「同意」(70%)、「沒有意見」(50%)、「大部分不同意」(30%)及「非常不同意」(10%)等選項中勾選，分別計以 5、4、3、2、1 分；而學生卷部分，因考量學生之狀況與能力，故採三點等距量表，選項分「同意」、「無意見」及「不同意」，並計以 3、2、1 分。

2、發展策略

有關發展策略部分採類別式題目，填答者依據題目敘述勾選符合自己看法之選項，勾選「其他」選項者，由填答者自行填寫於空白處。

四、預試實施與分析

(一) 進行預試

本研究使用之「高職特殊教育實驗班實施成效與發展策略」調查問卷三式初稿由專家學者書面審查後，經研究小組數次討論修正定稿進行問卷預試。預試對象為台北市數所辦理特殊教育實驗班之高職。

初擬總加量表之項目後，如何從所有項目中挑選適當項目，研究者必須要選出代表性的樣本（樣本數至少有 100 人）來實施預試（何榮桂，民 79）。是故，發出學校行政人員及教師預試問卷 115 份，回收預試問卷為 106 份，有效預試問卷數則為 104 份；學生家長預試問卷 115 份，回收預試問卷為 103 份，有效預試問卷為 101 份；學生預試問卷 115 份，回收預試問卷 112 份，有效預試問卷數為 104 份。

（二）項目分析

預試回收後，進行資料編碼與輸入，並旋即進行項目分析，三式預試問卷各題目之項目分析結果摘要詳見表 3-1、表 3-2 與表 3-3 所示。

經預試項目分析後發現，學校行政人員及教師預試問卷各題目決斷值（CR 值）與整體相關係數達 .01 的顯著水準，且與整體問卷相關係數達 .03 以上，各題目均屬適合；學生家長預試問卷中除第 19 題相關係數未達 .03 予以刪除外，其餘各題目均屬適合；學生預試問卷中第 4、5、17 題相關係數亦未達 .03 予以刪除，其餘各題目亦屬適合。

表 3-1 學校行政人員及教師預試問卷項目分析結果摘要表

題號	預試問卷題目	決斷值 (CR 值)	與整體相 關係數
1	擴充輕度智障學生就讀高職的機會	43.40**	.41**
2	有助於學生對職業知能的學習	45.80**	.46**
3	有助於學生對職業道德的培養	44.66**	.46**
4	有助於學生就業能力的培養	32.59**	.47**

5	有助於學生瞭解環境認識自我	48.14**	.50**
6	有助於學生適應社會的能力	41.43**	.45**
7	有助於學生自主生活的能力	47.62**	.46**
8	校長重視特教班	28.51**	.63**
9	各處室對辦理特教班工作配合良好	29.07**	.69**
10	學校對特教班的行政業務支持度高	29.02**	.67**
11	學校定期辦理特教工作之檢討	27.97**	.66**
12	設科能符合學生特質之需求	18.32**	.61**
13	設科能考量地區教育資源的配合	19.65**	.66**
14	設科能考量未來就業市場需求	15.68**	.56**
15	學生注重特教班招生宣導的工作	17.76**	.64**
16	入學鑑定方式適切合宜	15.72**	.66**
17	學生有充份接受輔導的機會	27.12**	.68**
18	學校有適當的輔導評量工具	12.14**	.67**
19	家長共同參與學生的生活輔導	17.82**	.65**
20	學校經常辦理親師生活動	24.15**	.68**
21	特教班必選修科目比例適當	13.15**	.65**
22	課程能考慮畢業後的轉銜	12.00**	.70**
23	課程能兼顧學生特質	11.81**	.69**
24	配合個別化教學計劃自編教材	20.17**	.62**
25	學校經常為學生實施補救教學	11.51**	.72**
26	特教班教學研究會能充分發揮功能	13.59**	.75**
27	特教班教學之教材充分	5.98**	.59**
28	實習操作前能教導工場實習安全	31.59**	.58**
29	補助經費能專款專用	22.12**	.59**
30	補助經費應用充足	17.63**	.58**
31	教學設備能符合學生能力	26.08**	.65**
32	提供充足的教學實習場所	27.39**	.65**
33	實習機具有安全防護設備	24.94**	.69**
34	學校設備能與就業市場相互配合	14.78**	.64**
35	學校安排學生生涯輔導課程	13.92**	.77**
36	學校辦理學生就業輔導座談	12.08**	.68**
37	學校邀請企業辦理就業座談	6.12**	.68**
38	學校定期追蹤畢業學生就業動向	12.96**	.65**
39	教師技能專長與授課能夠配合	24.74**	.61**
40	教師特教專業輔導知能勝任特教班之教學	15.47**	.64**
41	教師能瞭解學生特性	29.75**	.51**
42	教師充分使用輔導評量工具	13.35**	.60**
43	教師進修研習內容能符合教師需求	20.08**	.59**
44	教師進修研習機會足夠	4.58**	.49**

註：** $p < .01$

表 3-2 學生家長預試問卷項目分析結果摘要表

題號	預試問卷題目	決斷值 (CR 值)	與整體相 關係數
1	我對子女所接受的職業教育，有助於將來就業	25.00**	.54**
2	我對目前特教班之辦理現況覺得滿意	26.09**	.63**
3	特教班對照顧智能障礙學生具有成效	28.76**	.61**
4	對於子女的上下學交通問題的安排感到滿意	17.97**	.39**
5	子女就讀之科別能符合就業市場需求	12.86**	.52**
6	貴子弟對目前所就讀的科別有學習興趣	26.90**	.54**
7	貴子弟所就讀的科別適合本身學習能力	23.51**	.62**
8	對學校輔導室所做之輔導工作覺得滿意	26.52**	.65**
9	對學校的生活教育覺得滿意	32.95**	.61**
10	子女就讀特教班後，在家的行為表現有進步	30.28**	.56**
11	對學校辦理親職教育的各項活動覺得滿意	27.01**	.68**
12	對學校特教班各科目老師的教學覺得滿意，子女就讀特教班學到很多知識	34.63**	.65**
13	覺得高職特教班的課程對貴子弟的學習適切，子女就讀特教班學到很多技能	27.53**	.64**
14	覺得高職特教班的教材對貴子弟的學習適切，子女對上課內容很有興趣	24.92**	.70**
15	覺得高職特教班老師的教法對貴子弟的學習適切，老師所教的內容很適合子女	26.84**	.66**
16	特教班實習設備符合子女能力	26.34**	.66**
17	特教班實習機具有安全防護設備	23.71**	.66**
18	子女畢業後的就業意願高	21.32**	.48**
19	您認為有需要為子女與廠商建教合作	刪除	.22
20	學校對子女有足夠的就業輔導	19.00**	.48**
21	老師關心我的子女	49.14**	.53**

註：** $p < .01$

表 3-3 學生預試問卷項目分析結果摘要表

題號	預試問卷題目	決斷值 (CR 值)	與整體相 關係數
1	我覺得學校的管教合理	12.13**	.39**
2	我覺得學校關心我們	8.81**	.33**
3	我覺得每天上課很快樂	12.36**	.53**
4	我和班上同學感情很好	刪除	.23
5	我總是希望老師快點下課	刪除	.05
6	我覺得就讀特教班對我的將來有幫助	12.61**	.38**
7	我就讀本班可以學到很多知識	9.89**	.49**
8	我就讀本班可以學到很多技能	9.44**	.47**
9	我對上課內容很有興趣	13.44**	.49**
10	老師所教的內容很適合我	14.49**	.54**
11	老師上課很有趣	12.04**	.43**
12	若遇到不懂的事我會請教老師	11.02**	.42**
13	我喜歡上課的場所	11.96**	.44**
14	實習的材料夠用	14.15**	.35**
15	我知道我的興趣	10.74**	.32**
16	我喜歡做事	12.15**	.44**
17	將來我想就業	刪除	.29**
18	老師關心我們	7.94**	.48**

(三) 效度分析

本研究預試問卷中效度考驗部分考量三式調查問卷內容深淺不一，所採之分析方法亦有出入，其中學校行政人員及教師卷採內容效度與建構效度，以透過專家書面審查調查問卷與使用統計軟體 SPSS/PC+ 進行因素分析；學生家長與學生之預試問卷則主要以專家審查內容效度為主。

1、專家書面審查內容效度

調查問卷初稿編製完成後，邀請專家學者（會議日期與

與會專家名單如附錄五) 進行專家審查會議會中針對三式問卷題目內容適切性、用字遣詞、編排形式等方面，提供寶貴意見以修正題目架構與內容，建立調查問卷之內容效度。

2、因素分析

將回收之學校行政人員及教師預試問卷編碼建檔後進行因素分析，以建立本研究之建構效度。因素分析時採主成分法 (principal components) 分析共同因素，以變方最大法 (varimax method) 進行直交轉軸。根據研究小組文獻分析之結果限定因素數為八個，即課程目標、行政配合、設科招生、學生輔導、課程教學、經費設備、進路輔導及師資專業。分別針對上述八層面之各題進行因素分析，並將因素負荷量大於.40 者視為顯著負荷量，以決定每一因素所含題目。

因素分析完成以後，將不適合該因素之題目一併刪除。課程目標層面題數為 7 題，可解釋該構面變異量為 57.3%；行政配合層面題數為 4 題，可解釋該構面變異量為 73.9%；設科招生層面題數為 5 題，可解釋該構面變異量為 66.6%；學生輔導層面題數為 4 題，可解釋該構面變異量為 71.9%；課程教學層面題數為 8 題，可解釋該構面變異量為 66.1%；經費設備層面題數為 6 題，可解釋該構面變異量為 61.5%；進路輔導層面題數為 4 題，可解釋該構面變異量為 78.8%；師資專業層面題數為 6 題，可解釋該構面變異量為 63.7%。因素分析結果摘要表詳見表 3-3。

表 3-4 調查問卷因素分析結果摘要表

因素別	題目內容	因素負荷量	共同性	特徵值	各構面解釋變異量
課程目標	1. 擴充輕度智障學生就讀高職的機會	.675	.456	4.010	57.3%
	2. 有助於學生對職業知能的學習	.801	.642		
	3. 有助於學生對職業道德的培養	.779	.607		
	4. 有助於學生就業能力的培養	.792	.627		
	5. 有助於學生瞭解環境認識自我	.767	.589		
	6. 有助於學生適應社會的能力	.746	.556		
	7. 有助於學生自主生活的能力	.730	.533		
行政配合	8. 校長重視特教班	.852	.726	2.956	73.9%
	9. 各處室對辦理特教班工作配合良好	.914	.836		
	10. 學校對特教班的行政業務支持度高	.906	.821		
	11. 學校定期辦理特教工作之檢討	.757	.573		
設科招生	12. 設科能符合學生特質之需求	.852	.726	3.328	66.6%
	13. 設科能考量地區教育資源的配合	.880	.775		
	14. 設科能考量未來就業市場需求	.808	.653		
	15. 學校注重特教班招生宣導的工作	.806	.650		
學生輔導	16. 入學鑑定方式適切合宜	.724	.524	2.875	71.9%
	17. 學生有充份接受輔導的機會	.848	.720		
	18. 學校有適當的輔導評量工具	.842	.709		
	19. 家長共同參與學生的生活輔導	.858	.735		
課程教學	20. 學校經常辦理親師生活動	.843	.711	5.285	66.1%
	21. 特教班必選修科目比例適當	.807	.652		
	22. 課程能考慮畢業後的轉銜	.829	.687		
	23. 課程能兼顧學生特質	.883	.779		
	24. 配合個別化教學計劃自編教材	.804	.647		
	25. 學校經常為學生實施補救教學	.856	.732		
	26. 特教班教學研究會能充分發揮功能	.875	.765		
	27. 特教班教學之教材充分	.706	.498		
經費設備	28. 實習操作前能教導工場實習安全	.725	.526	3.693	61.5%
	29. 補助經費能專款專用	.710	.504		
	30. 補助經費應用充足	.789	.622		
	31. 教學設備能符合學生能力	.852	.727		
	32. 提供充足的教學實習場所	.831	.690		
進路輔導	33. 實習機具有安全防護設備	.794	.631	3.153	78.8%
	34. 學校設備能與就業市場相互配合	.720	.519		
	35. 學校安排學生生涯輔導課程	.862	.743		
	36. 學校辦理學生就業輔導座談	.922	.850		
師資專業	37. 學校邀請企業辦理就業座談	.911	.829	3.824	63.7%
	38. 學校定期追蹤畢業學生就業動向	.855	.731		
	39. 教師技能專長與授課能夠配合	.714	.510		
	40. 教師特教專業輔導知能勝任特教班之教學	.845	.714		
	41. 教師能瞭解學生特性	.849	.720		
	42. 教師充分使用輔導評量工具	.851	.725		
	43. 教師進修研習內容能符合教師需求	.875	.766		
	44. 教師進修研習機會足夠	.624	.389		

(四) 信度分析

本研究預試問卷之信度分析係採用內部一致性分析，即 Cronbach α 係數考驗，對保留下來的題目所構成的調查問卷進行信度的計算，分析每一題項及主題內容施測的穩定程度。因三式預試問卷內容深淺不一，配合統計分析之考量，僅對學校行政人員及教師卷作各構面之分析，所得結果如表 3-5 所示。

統計分析結果顯示：學校行政人員及教師卷整體內部一致性係數 Cronbach α 係數為 .9656，各因素層面的 Cronbach α 係數則為 .8693 至 .9253 之間；學生家長卷整體內部一致性係數 Cronbach α 係數為 .9176；學生卷整體內部一致性係數 Cronbach α 係數為 .7916。顯示本調查問卷具有良好之內部一致性，其信度良好。

表 3-5 調查問卷之內部一致性信度係數

問卷別	各因素層面	Cronbach α 係數
學校行政人員及教師卷	課程目標	.8732
	行政配合	.8797
	設科招生	.8719
	學生輔導	.8693
	課程教學	.9253
	經費設備	.8711
	進路輔導	.9103
	師資專業	.8806
	整體	.9656
學生家長卷	整體	.9176
學生卷	整體	.7916