

第三章 研究設計與實施

第一節 研究方法

本研究旨在探究我國職業學校特殊教育實驗班實施成效與發展策略。根據研究問題的性質與目的，擬兼採「量化」與「質的」研究，以問卷調查、實地訪談及分區座談為主，並以文獻分析及專家審查為輔。本研究所採取的研究方法之內容如下所述：

一、文獻分析

蒐集國內、外期刊、報章雜誌、研究報告、論文等相關文獻，透過理論探討，瞭解國內、外有關智障學生職業教育之相關研究。再根據本研究之動機、目的及待答問題，先行探討我國職業學校特殊教育實驗班之現況及問題，以建構問卷調查表之內容。本研究文獻參考來源如下：

1. 國內外期刊及雜誌。
2. 國內外政府之文件或出版品。
3. 國內研究報告及博碩士論文。
4. 國外研究報告及博碩士論文(Dissertation Abstracts International, 簡稱 DAI)。
5. 網際網路 (internet)。
6. 國立台灣師範大學圖書館資訊室 CDROM (如 ERIC、SOCFILE、DAO、NTIS 等資料庫)。

二、問卷調查

本研究為了解高職特殊教育實驗班之實施現況，釐清現存問題與辦理困難，以做為未來擬訂發展策略的考量，仍分兩個階段進行問卷普查，調查係以八十三學年度至八十七學年度核准辦理開班設置或曾辦理現已停辦的學校為主要研究對象。

(一) 第一階段

由本研究小組成員根據文獻分析結果，研擬「高職特教實驗班實施現況及意見徵詢」調查表乙份，經專家討論後進行調查，進行各校實際執行現況及相關意見之徵詢彙集，調查表中有關實施現況部分共分：設科現況、招生現況、學生現況、師資現況、教學現況、設備現況、經費運用現況、學生輔導現況、進路輔導現況、各校辦理感想等十個構面進行調查，期能由此階段之普查，發現各校辦理現況與實質問題所在，做為進一步探討實施成效及發展策略的主要依據。

(二) 第二階段

第一階段的調查表回收後，隨即進行質與量之統計，並根據分析之結果擬訂「高職特教實驗班實施成效及發展策略」問卷。本問卷共分為學校教師及行政人員、學生家長及特教班學生等三式（詳細內容如附錄六、附錄七、附錄八所示），依設班目標、行政配合、設科招生、學生輔導、課程教學、經費設備、進路輔導、師資專業等構面進行調查，其

中學生卷部份特別由導師或輔導老師說明並指導學生填答，以便能更正確瞭解學生學習的現況。

三、分區座談

為彌補文獻分析與問卷調查之不足，進一步了解各方看法以及蒐集辦理學校意見，分別於 88 年 12 月 10 日及 12 月 16 日，舉行南、北兩梯次各校承辦人員與有關代表之分區座談，明確針對特教班的現況與成效提出有關建議，做為未來發展策略上的參考。

四、專家會議

本研究依照研究目的與問題，針對文獻探討、兩階段問卷調查及分區座談之結果進行專家會議，聘請從事特教工作的專家學者若干人參與討論，提出寶貴意見供未來發展策略的重要參考。

五、專家審查

延請特殊教育專家學者、職業教育專家學者、高職特教實驗班教師、學生家長、畢業生雇主等，討論「職業學校特殊教育實驗班實施成效與發展策略」之相關議題，藉以審議研究計畫、調查問卷及研究報告，二階段專家審查之內容為：

1. 研究期間——研究計畫、問卷專家審查。
2. 研究後期——研究報告審查。

第二節 研究步驟

本研究主要的研究步驟如下所述：

一、確定研究題目與目的

研究者分析研究緣起，並擬定研究題目與研究目的，最後確定題目為「我國職業學校特殊教育實驗班實施成效與發展策略之研究」。

二、蒐集相關資料

研究者首先搜集與本研究相關的文獻，並閱讀、分析與歸納相關文獻，以作為本研究的理論根據。

三、編製「高職特殊教育實驗班實施現況與意見徵詢」調查表

研究者研讀有關問卷及量表，設計調查問卷，針對 83-87 學年度辦理或曾辦理現已停辦之職業學校進行普查，調查表中有關實施現況部分共分：設科現況、招生現況、學生現況、師資現況、教學現況、設備現況、經費運用現況、學生輔導現況、進路輔導現況、各校辦理感想等十個構面蒐集實施現況與現存問題等資料。

四、實地訪問及分區座談

訪談具有特殊職教理論與實務之人士，包括特殊教育專家學者、職業教育專家學者、高職特教實驗班教師、學生家

長、畢業生雇主等約 60 人，並分區分梯次進行座談。

五、編製「高職特殊教育實驗班實施成效與發展策略」調查問卷

根據前二階段之研究結果，編製「高職特殊教育實驗班實施成效與發展策略」調查問卷，共分學校行政人員及教師卷、學生家長卷、學生卷三式。

六、召開問卷專家審查

延請特殊教育專家學者、職業教育專家學者、高職特教實驗班教師、學生家長、畢業生雇主等，參加調查問卷編製審查會議，並修正問卷。

七、選取調查樣本及進行調查

調查研究樣本乃針對辦理及曾辦理現以停辦高職特教實驗班之各個公私立職業學校，依其開設班級數進行抽樣。樣本名單為：一級主任一名、相關類科科主任一名、特教組長或承辦人員一名、導師（1 名/1 班）、任課教師（5 名/1 班：1/3 普通科目、2/3 專業科目）、輕障學生（5 份/1 班/年級）、及對應之學生家長（5 份/1 班/年級）。

八、進行資料分析

進行問卷調查及實地訪談資料的整理、統計、分析等工作。

九、歸納結論與建議

根據問卷調查及訪問座談資料分析之結果，做成具體的結論與建議。

十、撰寫研究報告初稿

完成研究報告之初稿。

十一、召開研究報告初稿審查

聘請相關專家學者等，進行研究報告初稿審查，以修正研究報告內容。

十二、修正及完成研究報告

預計於 6 月底完成研究報告。

第三節 研究工具

一、問卷編製

第一階段所使用之問卷採自編之「高職特殊教育實驗實施現況及意見徵詢」調查表，參考國內外文獻及相關報告，規劃適宜我國職業學校辦理特殊教育實驗班之調查問卷。

第二階段所使用之問卷亦採自編之「高職特殊教育實驗班實施策略與發展策略」問卷，共分學校行政人員及教師卷、學生家長卷、及學生卷三式，其編製過程如圖 3-1 所示：

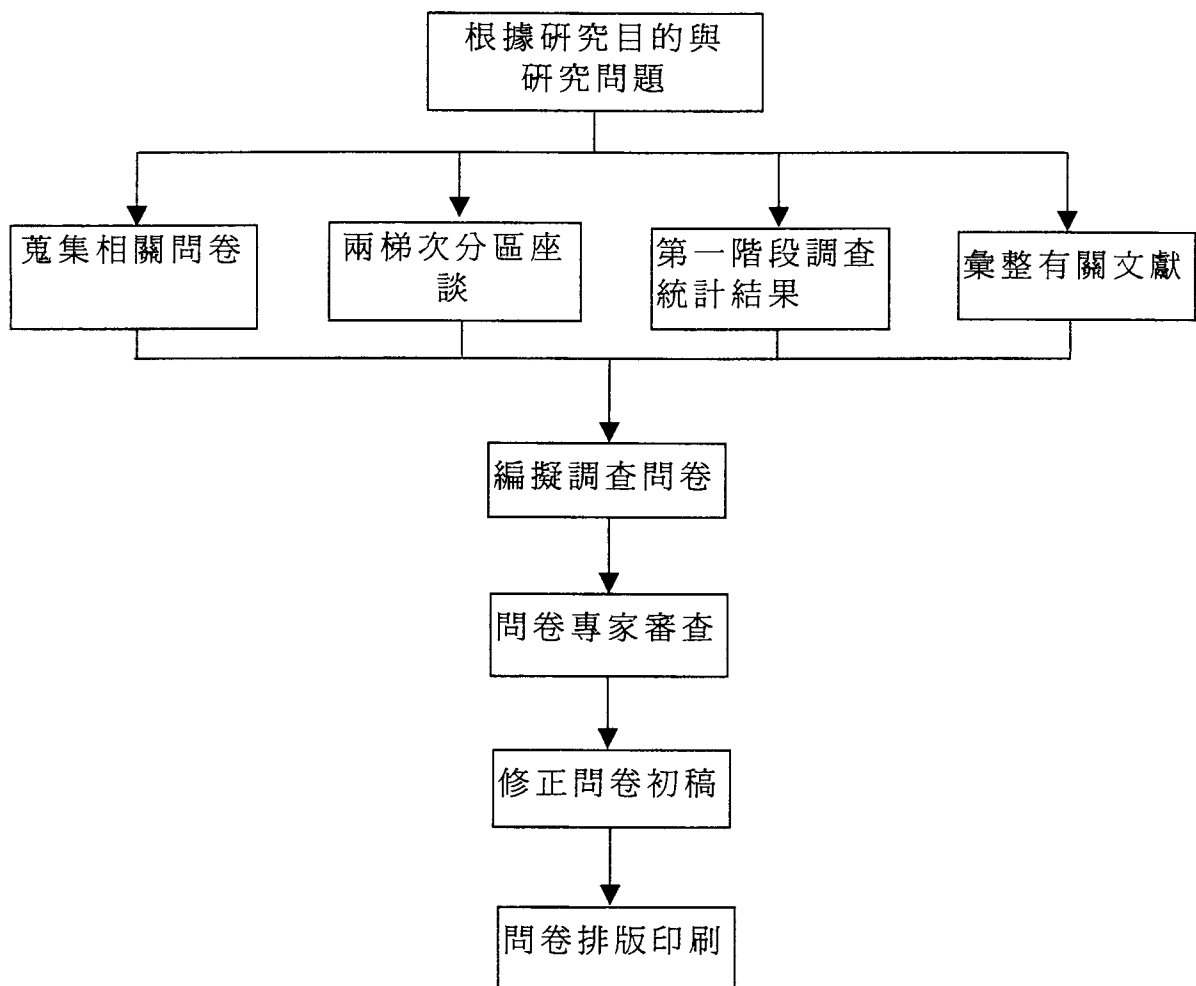


圖 3-1 「高職特殊教育實驗班實施策略與發展策略」問卷編製過程圖

二、問卷內容

(一) 第一階段調查表

辦理特殊教育實驗班學校，每校填寫一份；敦請各校校長召集相關人員（學校行政人員、教師、家長等）召開檢討會議，討論特教班辦理情形，彙整意見。調查表量表之內容為：1. 基本資料；2. 實施現況。

實施現況中包括：

- (1) 設科現況
- (2) 招生現況
- (3) 學生現況
- (4) 師資現況
- (5) 教學現況
- (6) 設備現況
- (7) 經費運用現況
- (8) 學生輔導現況
- (9) 進路輔導現況
- (10) 辦理特教班之感想

(二) 第二階段問卷

第二階段問卷乃採自編之「高職特殊教育實驗班實施成效及發展策略」調查問卷，共分學校行政人員與教師用卷、學生家長卷、及學生卷。其中學生卷的調查，是在考量學生能力的情況下，懇請教師協助逐條詳細念予學生瞭解後作答，而家長卷的填答，則是交由學生帶回，請家長作答。有

關各式問卷內容說明如下：

1. 學校行政人員與教師卷

- (1) 基本資料部分：性別、任教特教班年資、每週任教特教班節數、學歷、特教背景、職務、任教特教班之科別、與任教特教班之意願等八項。
- (2) 實施成效與發展策略部分：針對各構面設計五等第等距量表與類別式題目進行調查。
- (3) 其他部分：採用開放式題項，蒐集綜合意見。

2. 學生家長卷

- (1) 基本資料部分：學生就讀科別、學生性別、就讀年級、家長個人學歷、學生智能障礙程度等五項。
- (2) 問卷內容部分：包括五等第等距量表、類別式題目以及開放式題目三種類型題項進行調查。

3. 學生卷

- (1) 基本資料部分：性別、就讀類科、就讀年籍、以及就讀高職特教實驗班前之學歷等四項。
- (2) 問卷內容：以三等第之等距量表進行調查。

三、問卷填答與計分

(一)「高職特殊教育實驗班實施現況及意見徵詢」調查表

本調查表主要目的在瞭解目前辦理或曾辦理現已停辦高職特教實驗班之實施現況，由各校校長召集相關人員召開檢

討會議，彙整辦理意見，並由承辦人員依各題填寫及勾選相關資料與意見。

(二)「高職特殊教育實驗班實施成效與發展策略」調查表

1、實施成效

有關實施成效部分乃參照李克特五點量表，學校行政人員及教師卷與學生家長卷之計分方式依填答者對每一題目敘述之看法，在「非常同意」(90%)、「同意」(70%)、「沒有意見」(50%)、「大部分不同意」(30%)及「非常不同意」(10%)等選項中勾選，分別計以 5、4、3、2、1 分；而學生卷部分，因考量學生之狀況與能力，故採三點等距量表，選項分「同意」、「無意見」及「不同意」，並計以 3、2、1 分。

2、發展策略

有關發展策略部分採類別式題目，填答者依據題目敘述勾選符合自己看法之選項，勾選「其他」選項者，由填答者自行填寫於空白處。

四、預試實施與分析

(一) 進行預試

本研究使用之「高職特殊教育實驗班實施成效與發展策略」調查問卷三式初稿由專家學者書面審查後，經研究小組數次討論修正定稿進行問卷預試。預試對象為台北市數所辦理特殊教育實驗班之高職。

初擬總加量表之項目後，如何從所有項目中挑選適當項目，研究者必須要選出代表性的樣本（樣本數至少有 100 人）來實施預試（何榮桂，民 79）。是故，發出學校行政人員及教師預試問卷 115 份，回收預試問卷為 106 份，有效預試問卷數則為 104 份；學生家長預試問卷 115 份，回收預試問卷為 103 份，有效預試問卷為 101 份；學生預試問卷 115 份，回收預試問卷 112 份，有效預試問卷數為 104 份。

（二）項目分析

預試回收後，進行資料編碼與輸入，並旋即進行項目分析，三式預試問卷各題目之項目分析結果摘要詳見表 3-1、表 3-2 與表 3-3 所示。

經預試項目分析後發現，學校行政人員及教師預試問卷各題目決斷值（CR 值）與整體相關係數達 .01 的顯著水準，且與整體問卷相關係數達 .03 以上，各題目均屬適合；學生家長預試問卷中除第 19 題相關係數未達 .03 予以刪除外，其餘各題目均屬適合；學生預試問卷中第 4、5、17 題相關係數亦未達 .03 予以刪除，其餘各題目亦屬適合。

表 3-1 學校行政人員及教師預試問卷項目分析結果摘要表

題號	預試問卷題目	決斷值 (CR 值)	與整體相 關係數
1	擴充輕度智障學生就讀高職的機會	43.40**	.41**
2	有助於學生對職業知能的學習	45.80**	.46**
3	有助於學生對職業道德的培養	44.66**	.46**
4	有助於學生就業能力的培養	32.59**	.47**

5	有助於學生瞭解環境認識自我	48.14**	.50**
6	有助於學生適應社會的能力	41.43**	.45**
7	有助於學生自主生活的能力	47.62**	.46**
8	校長重視特教班	28.51**	.63**
9	各處室對辦理特教班工作配合良好	29.07**	.69**
10	學校對特教班的行政業務支持度高	29.02**	.67**
11	學校定期辦理特教工作之檢討	27.97**	.66**
12	設科能符合學生特質之需求	18.32**	.61**
13	設科能考量地區教育資源的配合	19.65**	.66**
14	設科能考量未來就業市場需求	15.68**	.56**
15	學生注重特教班招生宣導的工作	17.76**	.64**
16	入學鑑定方式適切合宜	15.72**	.66**
17	學生有充份接受輔導的機會	27.12**	.68**
18	學校有適當的輔導評量工具	12.14**	.67**
19	家長共同參與學生的生活輔導	17.82**	.65**
20	學校經常辦理親師生活動	24.15**	.68**
21	特教班必選修科目比例適當	13.15**	.65**
22	課程能考慮畢業後的轉銜	12.00**	.70**
23	課程能兼顧學生特質	11.81**	.69**
24	配合個別化教學計劃自編教材	20.17**	.62**
25	學校經常為學生實施補救教學	11.51**	.72**
26	特教班教學研究會能充分發揮功能	13.59**	.75**
27	特教班教學之教材充分	5.98**	.59**
28	實習操作前能教導工場實習安全	31.59**	.58**
29	補助經費能專款專用	22.12**	.59**
30	補助經費應用充足	17.63**	.58**
31	教學設備能符合學生能力	26.08**	.65**
32	提供充足的教學實習場所	27.39**	.65**
33	實習機具有安全防護設備	24.94**	.69**
34	學校設備能與就業市場相互配合	14.78**	.64**
35	學校安排學生生涯輔導課程	13.92**	.77**
36	學校辦理學生就業輔導座談	12.08**	.68**
37	學校邀請企業辦理就業座談	6.12**	.68**
38	學校定期追蹤畢業學生就業動向	12.96**	.65**
39	教師技能專長與授課能夠配合	24.74**	.61**
40	教師特教專業輔導知能勝任特教班之教學	15.47**	.64**
41	教師能瞭解學生特性	29.75**	.51**
42	教師充分使用輔導評量工具	13.35**	.60**
43	教師進修研習內容能符合教師需求	20.08**	.59**
44	教師進修研習機會足夠	4.58**	.49**

註：** $p < .01$

表 3-2 學生家長預試問卷項目分析結果摘要表

題號	預試問卷題目	決斷值 (CR 值)	與整體相 關係數
1	我對子女所接受的職業教育，有助於將來就業	25.00**	.54**
2	我對目前特教班之辦理現況覺得滿意	26.09**	.63**
3	特教班對照顧智能障礙學生具有成效	28.76**	.61**
4	對於子女的上下學交通問題的安排感到滿意	17.97**	.39**
5	子女就讀之科別能符合就業市場需求	12.86**	.52**
6	貴子弟對目前所就讀的科別有學習興趣	26.90**	.54**
7	貴子弟所就讀的科別適合本身學習能力	23.51**	.62**
8	對學校輔導室所做之輔導工作覺得滿意	26.52**	.65**
9	對學校的生活教育覺得滿意	32.95**	.61**
10	子女就讀特教班後，在家的行為表現有進步	30.28**	.56**
11	對學校辦理親職教育的各項活動覺得滿意	27.01**	.68**
12	對學校特教班各科目老師的教學覺得滿意，子女就讀特教班學到很多知識	34.63**	.65**
13	覺得高職特教班的課程對貴子弟的學習適切，子女就讀特教班學到很多技能	27.53**	.64**
14	覺得高職特教班的教材對貴子弟的學習適切，子女對上課內容很有興趣	24.92**	.70**
15	覺得高職特教班老師的教法對貴子弟的學習適切，老師所教的內容很適合子女	26.84**	.66**
16	特教班實習設備符合子女能力	26.34**	.66**
17	特教班實習機具有安全防護設備	23.71**	.66**
18	子女畢業後的就業意願高	21.32**	.48**
19	您認為有需要為子女與廠商建教合作	刪除	.22
20	學校對子女有足夠的就業輔導	19.00**	.48**
21	老師關心我的子女	49.14**	.53**

註：** $p < .01$

表 3-3 學生預試問卷項目分析結果摘要表

題號	預試問卷題目	決斷值 (CR 值)	與整體相 關係數
1	我覺得學校的管教合理	12.13**	.39**
2	我覺得學校關心我們	8.81**	.33**
3	我覺得每天上課很快樂	12.36**	.53**
4	我和班上同學感情很好	刪除	.23
5	我總是希望老師快點下課	刪除	.05
6	我覺得就讀特教班對我的將來有幫助	12.61**	.38**
7	我就讀本班可以學到很多知識	9.89**	.49**
8	我就讀本班可以學到很多技能	9.44**	.47**
9	我對上課內容很有興趣	13.44**	.49**
10	老師所教的內容很適合我	14.49**	.54**
11	老師上課很有趣	12.04**	.43**
12	若遇到不懂的事我會請教老師	11.02**	.42**
13	我喜歡上課的場所	11.96**	.44**
14	實習的材料夠用	14.15**	.35**
15	我知道我的興趣	10.74**	.32**
16	我喜歡做事	12.15**	.44**
17	將來我想就業	刪除	.29**
18	老師關心我們	7.94**	.48**

(三) 效度分析

本研究預試問卷中效度考驗部分考量三式調查問卷內容深淺不一，所採之分析方法亦有出入，其中學校行政人員及教師卷採內容效度與建構效度，以透過專家書面審查調查問卷與使用統計軟體 SPSS/PC+ 進行因素分析；學生家長與學生之預試問卷則主要以專家審查內容效度為主。

1、專家書面審查內容效度

調查問卷初稿編製完成後，邀請專家學者（會議日期與

與會專家名單如附錄五) 進行專家審查會議會中針對三式問卷題目內容適切性、用字遣詞、編排形式等方面，提供寶貴意見以修正題目架構與內容，建立調查問卷之內容效度。

2、因素分析

將回收之學校行政人員及教師預試問卷編碼建檔後進行因素分析，以建立本研究之建構效度。因素分析時採主成分法 (principal components) 分析共同因素，以變方最大法 (varimax method) 進行直交轉軸。根據研究小組文獻分析之結果限定因素數為八個，即課程目標、行政配合、設科招生、學生輔導、課程教學、經費設備、進路輔導及師資專業。分別針對上述八層面之各題進行因素分析，並將因素負荷量大於.40 者視為顯著負荷量，以決定每一因素所含題目。

因素分析完成以後，將不適合該因素之題目一併刪除。課程目標層面題數為 7 題，可解釋該構面變異量為 57.3%；行政配合層面題數為 4 題，可解釋該構面變異量為 73.9%；設科招生層面題數為 5 題，可解釋該構面變異量為 66.6%；學生輔導層面題數為 4 題，可解釋該構面變異量為 71.9%；課程教學層面題數為 8 題，可解釋該構面變異量為 66.1%；經費設備層面題數為 6 題，可解釋該構面變異量為 61.5%；進路輔導層面題數為 4 題，可解釋該構面變異量為 78.8%；師資專業層面題數為 6 題，可解釋該構面變異量為 63.7%。因素分析結果摘要表詳見表 3-3。

表 3-4 調查問卷因素分析結果摘要表

因素別	題目內容	因素負荷量	共同性	特徵值	各構面解釋變異量
課程目標	1. 擴充輕度智障學生就讀高職的機會	.675	.456	4.010	57.3%
	2. 有助於學生對職業知能的學習	.801	.642		
	3. 有助於學生對職業道德的培養	.779	.607		
	4. 有助於學生就業能力的培養	.792	.627		
	5. 有助於學生瞭解環境認識自我	.767	.589		
	6. 有助於學生適應社會的能力	.746	.556		
	7. 有助於學生自主生活的能力	.730	.533		
行政配合	8. 校長重視特教班	.852	.726	2.956	73.9%
	9. 各處室對辦理特教班工作配合良好	.914	.836		
	10. 學校對特教班的行政業務支持度高	.906	.821		
	11. 學校定期辦理特教工作之檢討	.757	.573		
設科招生	12. 設科能符合學生特質之需求	.852	.726	3.328	66.6%
	13. 設科能考量地區教育資源的配合	.880	.775		
	14. 設科能考量未來就業市場需求	.808	.653		
	15. 學校注重特教班招生宣導的工作	.806	.650		
學生輔導	16. 入學鑑定方式適切合宜	.724	.524	2.875	71.9%
	17. 學生有充份接受輔導的機會	.848	.720		
	18. 學校有適當的輔導評量工具	.842	.709		
	19. 家長共同參與學生的生活輔導	.858	.735		
課程教學	20. 學校經常辦理親師生活動	.843	.711	5.285	66.1%
	21. 特教班必選修科目比例適當	.807	.652		
	22. 課程能考慮畢業後的轉銜	.829	.687		
	23. 課程能兼顧學生特質	.883	.779		
	24. 配合個別化教學計劃自編教材	.804	.647		
	25. 學校經常為學生實施補救教學	.856	.732		
	26. 特教班教學研究會能充分發揮功能	.875	.765		
	27. 特教班教學之教材充分	.706	.498		
經費設備	28. 實習操作前能教導工場實習安全	.725	.526	3.693	61.5%
	29. 補助經費能專款專用	.710	.504		
	30. 補助經費應用充足	.789	.622		
	31. 教學設備能符合學生能力	.852	.727		
	32. 提供充足的教學實習場所	.831	.690		
進路輔導	33. 實習機具有安全防護設備	.794	.631	3.153	78.8%
	34. 學校設備能與就業市場相互配合	.720	.519		
	35. 學校安排學生生涯輔導課程	.862	.743		
	36. 學校辦理學生就業輔導座談	.922	.850		
師資專業	37. 學校邀請企業辦理就業座談	.911	.829	3.824	63.7%
	38. 學校定期追蹤畢業學生就業動向	.855	.731		
	39. 教師技能專長與授課能夠配合	.714	.510		
	40. 教師特教專業輔導知能勝任特教班之教學	.845	.714		
	41. 教師能瞭解學生特性	.849	.720		
	42. 教師充分使用輔導評量工具	.851	.725		
	43. 教師進修研習內容能符合教師需求	.875	.766		
	44. 教師進修研習機會足夠	.624	.389		

(四) 信度分析

本研究預試問卷之信度分析係採用內部一致性分析，即 Cronbach α 係數考驗，對保留下來的題目所構成的調查問卷進行信度的計算，分析每一題項及主題內容施測的穩定程度。因三式預試問卷內容深淺不一，配合統計分析之考量，僅對學校行政人員及教師卷作各構面之分析，所得結果如表 3-5 所示。

統計分析結果顯示：學校行政人員及教師卷整體內部一致性係數 Cronbach α 係數為 .9656，各因素層面的 Cronbach α 係數則為 .8693 至 .9253 之間；學生家長卷整體內部一致性係數 Cronbach α 係數為 .9176；學生卷整體內部一致性係數 Cronbach α 係數為 .7916。顯示本調查問卷具有良好之內部一致性，其信度良好。

表 3-5 調查問卷之內部一致性信度係數

問卷別	各因素層面	Cronbach α 係數
學校行政人員及教師卷	課程目標	.8732
	行政配合	.8797
	設科招生	.8719
	學生輔導	.8693
	課程教學	.9253
	經費設備	.8711
	進路輔導	.9103
	師資專業	.8806
	整體	.9656
學生家長卷	整體	.9176
學生卷	整體	.7916

第四節 研究實施

一、研究樣本

研究調查係以八十三學年度至八十七學年度核准辦理開班設置或曾辦理現已停辦的學校為主要研究對象。第一階段採普查方式，進行實施現況及意見徵詢。本研究先行發展「高職特殊教育實驗班實施現況及意見徵詢」調查表，透過教育部 87.10.7 之台（八七）特教字第八七一—二八八 0 號，直接寄發至各校，敦請各校校長召集相關人員（學校行政人員、教師、家長等）召開檢討會議，討論特教班辦理情形，彙整意見，並由特教組長（或相關業務承辦人員）協助填寫。

第二階段問卷調查，乃是藉由兩梯次分區座談會議，轉發至蒞會之學校代表，請各校帶回填寫後寄回，若未出席座談會之學校則以郵寄方式補寄至該校。第二階段問卷調查之研究樣本如表 3-6 所示：

表 3-6 第二階段問卷調查研究樣本一覽表

校名	班級數	填答者身份與數量	共計		
海山高工	3	高職辦理特教班之一級主任 1 份			
基隆商工	3				
淡水商工	3				
協和工商	1				
喬治工商	3				
三重商工	3				
稻江護家	1				
桃園農工	3				
新竹高工	3				
關西高農	2			辦理相關類科科主任 1 份	
苗栗農工	3				
花蓮高農	3				
頭城家商	3				
台中高農	3				
霧峰農工	0				
大甲高工	3				
彰化高商	2				
員林家商	3				
員林農工	0	特教組長或承辦人 1 份	學校行政 人員及教 師卷：702 份		
草屯商工	3				
嘉義家職	3				
民雄農工	3				
東石高中	0				
大德工商	1				
虎尾農工	3				
北港農工	3				
家齊女中	0				
台南高商	1			特教班導師（1 份/1 人/班）	學生家長 卷：480 份
曾文農工	3				
北門農工	6				
澎湖水產	3				
三民家商	3				
鳳山商工	3				
中山工商	1				
佳冬高農	3				
台東農工	3				
方曙工家	1	特教班任課教師 （5 份/班：1/3 普通科目、2/3 專業科目）	學生卷： 480 份		
嘉南家商	1				
龍德家商	1				
十信工商	1				
三信家商	2				
樹德家商	1				
金門農工	2				
				輕障學生（5 份/班/年級）	

二、問卷回收

第一階段針對 43 所辦理學校發出調查問卷，每校 1 份，回收 32 份；第二階段針對 39 所學校發出調查表（扣除已停辦學校），依每校辦理班級數不同發出不同數量之調查問卷，其中「高職特殊教育實驗班實施成效與發展策略」學校行政人員及教師卷，共寄發 39 所高職 702 份問卷，回收 515 份問卷，其中有效問卷 508 份，總回收率為 73.36%；「高職特殊教育實驗班實施成效與發展策略」學生家長卷，共寄發 39 所高職 480 份問卷，回收 410 份問卷，其中有效問卷 409 份，總回收率為 85.42%；「高職特殊教育實驗班實施成效與發展策略」學生卷，共寄發 39 所高職 480 份問卷，回收 449 份問卷，其中有效問卷 447 份，總回收率為 93.13%。

依 Babbie (1973) 的觀點，認為調查資料要能符合分析與撰寫報告的需要，回收率至少需達到 50% 始算「適當」；60% 視為「良好」；70% 或以上算是「很好」(王文科，民 82)。本問卷回收率顯示已具參考價值。

第五節 研究進度

本研究預計執行期間為 87 年 8 月 1 日起至 88 年 7 月 31 日止，其工作項目內容及進度分配，如表 3-7 所示。

表 3-7 我國高職特殊教育實驗班實施現況與策略規劃研究
進度表

年月	87 年 8 月	87 年 9 月	87 年 10 月	87 年 11 月	87 年 12 月	88 年 1 月	88 年 2 月	88 年 3 月	88 年 4 月	88 年 5 月	88 年 6 月	88 年 7 月
工作項目												
資料收集	——											
文獻探討		—————	—————	—————	—————							
第一階段調查 問卷編製			——									
統計分析				——								
第一梯次分區 座談					——							
第二梯次分區 座談						——						
意見彙整						—————						
第二階段調查 問卷編製						——						
問卷專家審查							—					
問卷預試							—					
問卷修改定稿							—					
資料分析								—————				
完成研究結論 與建議									—————			
專家審查											—————	
完成研究報告												——
預定進度累進 百分比	10	15	25	35	42	53	60	67	75	85	95	100

第六節 資料處理

本研究採取 SPSS/PC+分析統計，所採用的描述統計資料及考驗各項假設所需之統計方法概要說明如下：

一、問卷預試部分

- (一) 採用信度分析 (Reliability analysis) 及 t 考驗 (T-test) 統計分析，以進行調查問卷量表部分之項目分析，求出決斷值及 α 係數。
- (二) 採用專家審查內容效度及因素分析之建構效度。

二、問卷調查部分

- (一) 採用次數分配 (frequency) 及百分比 (percentages) 以描述填答者之個人基本資料。
- (二) 採用平均數、標準差及排序以描述填答者對「高職特殊教育實驗班實施成效與發展策略」之意見與看法分析。
- (三) 採用單因子變異數分析 (ANOVA)、t 考驗 (t-test) 及雪費事後比較 (Scheffe' posterior comparisons)，以考驗不同填答者對調查問卷中「高職特殊教育實驗班實施成效與發展策略」看法之差異情形。
- (四) 採用次數分配、百分比及卡方考驗，以考驗不同填答者對調查問卷中類別式問題之意見與看法。
- (五) 開放式問題部分採用人工記錄方式加以整理歸納。